



**Confederația Națională  
a Patronatului**  
din Republica Moldova

*Facem  
vocea business-ului  
auzită!*

# Creșterea accesului la finanțare în contextul creșterii economice verzi: provocări și opțiuni de politici din perspectiva firmelor

Chișinău 2023

**Document de politici**

## Sumar executiv

Prezentul document de politici propune principalele provocări și oportunități implicate de procesul de tranziție verde echitabilă în Republica Moldova. Accentul este pus pe acele aspecte care sunt deosebit de relevante pentru microîntreprinderile, întreprinderile mici și mijlocii (IMMM-urile) din Republica Moldova.

Din punct de vedere conceptual, dezvoltarea durabilă se bazează pe trei piloni – sustenabilitatea economică, sustenabilitatea socială și sustenabilitatea mediului. În timp ce pilonii economici și sociali se consolidează, cel puțin pe termen lung, relația dintre pilonul economic și cel de mediu este mai complexă.

Procesul de dezvoltare pe care l-a cunoscut Republica Moldova în ultimele trei decenii pare nesustenabil din perspectiva fiecăruia dintre cei trei piloni.

Din punct de vedere economic, creșterea, care a fost determinată de remitențele migranților, este probabil să-și fi atins limitele naturale și fizice, deoarece remitențele nu pot crește la infinit. Această concluzie este determinată de faptul că ratele potențiale de creștere au scăzut de la aproximativ 4,0% la mijlocul anilor 2010 la aproximativ 2,5% la sfârșitul anilor 2010 - începutul anilor 2020.

Guvernul Republicii Moldova a adoptat numeroase documente programatice și instrumente de politică pentru a stimula tranziția economiei și societății către un model de creștere mai ecologică. Potrivit Strategiei Naționale de Dezvoltare 2030 și proiectelor Strategiei de Mediu și Strategiei Energetice, îmbunătățiri tangibile ale calității componentelor de mediu pot fi realizate doar prin promovarea activă a principiului „poluatorul plătește” și prin impunerea internalizării efectelor negative ale activităților economice, inclusiv printr-o impozitare mai echitabilă, dar și prin subvenționarea practicilor ecologice. Cu toate acestea, practicile nesustenabile din punct de vedere ecologic persistă în politica economică a Republicii Moldova – cum ar fi subvențiile plătite pentru motorină și pentru electricitatea utilizată pentru irigații.

Cel mai important obiectiv definit de politica de creștere verde a Republicii Moldova este atingerea nivelului de emisii nete zero până în 2050. Una din cele mai importante subiecte este:

- Tema financiară și fiscală. Accesul redus al firmelor private la capitalul investițional pe termen lung, în special pentru proiectele care promovează economia verde, menține investițiile ecologice sub potențial. În acest context, taxa pe carbon ar avea, din perspectiva firmelor, un impact negativ asupra economiei interne.

Analiza economică a acestui subiect oferă următoarele perspective. Intrările mai mari de investiții străine directe pot oferi o alternativă la accesarea creditelor bancare. Impactul ISD asupra capacităților productive interne și asupra veniturilor tuturor sectoarelor instituționale este pozitiv în termeni neți și, prin urmare, ar trebui să fie considerat o strategie viabilă pentru finanțarea a cel puțin a unora dintre proiectele de investiții verzi. Impactul unei taxe potențiale pe carbon ar fi negativ asupra sectoarelor „maro” care plătesc taxa, cu toate acestea, sectoarele

„mai verzi” ar putea beneficia de aceasta, absorbind forța de muncă și capitalul eliberat de cei din urmă. Impactul net asupra bugetului este pozitiv, oferind astfel guvernului unele resurse pentru a compensa efectele negative induse asupra veniturilor și consumului gospodăriilor.

De fapt, întrucât deficitul de competențe și calificări relevante este una dintre constrângerile cele mai obligatorii care afectează firmele moldovenești, merită subliniat că, fără o planificare adecvată a învățământului tehnic și profesional și fără formarea continuă a competențelor, impacturile pozitive promise de tranziție ecologică nu vor apărea.

## Introducere

Unul dintre obiectivele societății globale moderne este trecerea la modelul de creștere verde. Această tranziție implică mai multe ținte care trebuie atinse la nivel local, național și global, una din cele mai importante ținte fiind emisiile nete zero de gaze cu efect de seră (GES). Guvernul Republicii Moldova a început recent să analizeze căile către atingerea nivelului net zero al emisiilor până în 2050. Atingerea unor astfel de obiective ambițioase implică provocări și responsabilități pentru toate părțile interesate, în special pentru guvern și firme.

Responsabilitatea guvernului este de a concepe politici de economie verde care să răspundă nevoilor imediate și să facă posibile aspirațiile societății pe termen lung. În acest sens, un aspect important este identificarea mixului optim de instrumente bazate pe piață și bazate pe reglementări. În rolul lor de angajatori și generatori de valoare economică, firmele au un set și mai complex de responsabilități. Rolul lor include adoptarea de tehnologii prietenoase cu mediul, angajarea forței de muncă competente și sensibile la mediu, investirea continuă în îmbunătățirea abilităților și calificărilor angajaților și producerea de bunuri și servicii care sunt mai puțin dăunătoare naturii. Firmele ar trebui să devină mai eficiente în utilizarea resurselor naturale, să elibereze un volum mai mic de GES și să reducă cantitatea de tot felul de reziduuri și deșeuri evacuate în mediul înconjurător. Provocarea monumentală este, desigur, să rămânem competitivi în același timp.

O economie mai ecologică este ceva benefic pentru fiecare membru al societății. Dar, ca orice schimbare paradigmatică, aceasta generează și o serie de întrebări și preocupări legate de tranziția la un astfel de model economic.

Informații și date au fost colectate din mai multe surse. Un focus-grup a fost realizat cu participarea membrilor Confederației Naționale a Patronatului din Republica Moldova. Cu sprijinul Consiliului Economic pe lângă Prim Ministru a fost realizat un sondaj privind tranziția la economia verde în rândul mai multor entități. Datele statistice oficiale au fost utilizate pe scară largă pentru analiza tendințelor economiei verzi în Republica Moldova.

## Contextul

Unul dintre momentele definitorii din istoria Republicii Moldova a fost semnarea în anul 2014 a Acordului de Asociere cu UE. O evoluție mai recentă – și poate mai importantă – a avut loc în

2022 odată cu recunoașterea Republicii Moldova ca țară candidată de aderare la UE. Aceste evoluții au declanșat procese intense de transpunere a cadrului normativ european în legislația națională, inclusiv în domeniile ce țin de economia verde. Cât de complexă și implicată este sarcina de a dezvolta un nou cadru normativ în domeniul mediului este dovedit de faptul că Republica Moldova trebuie să-și alinieze legislația la aproximativ 40 de directive UE în domeniul guvernării de mediu, calitatea aerului, calitatea apei, managementul resurselor de apă, managementul deșeurilor, protecția naturii, poluarea industrială și pericolele chimice.

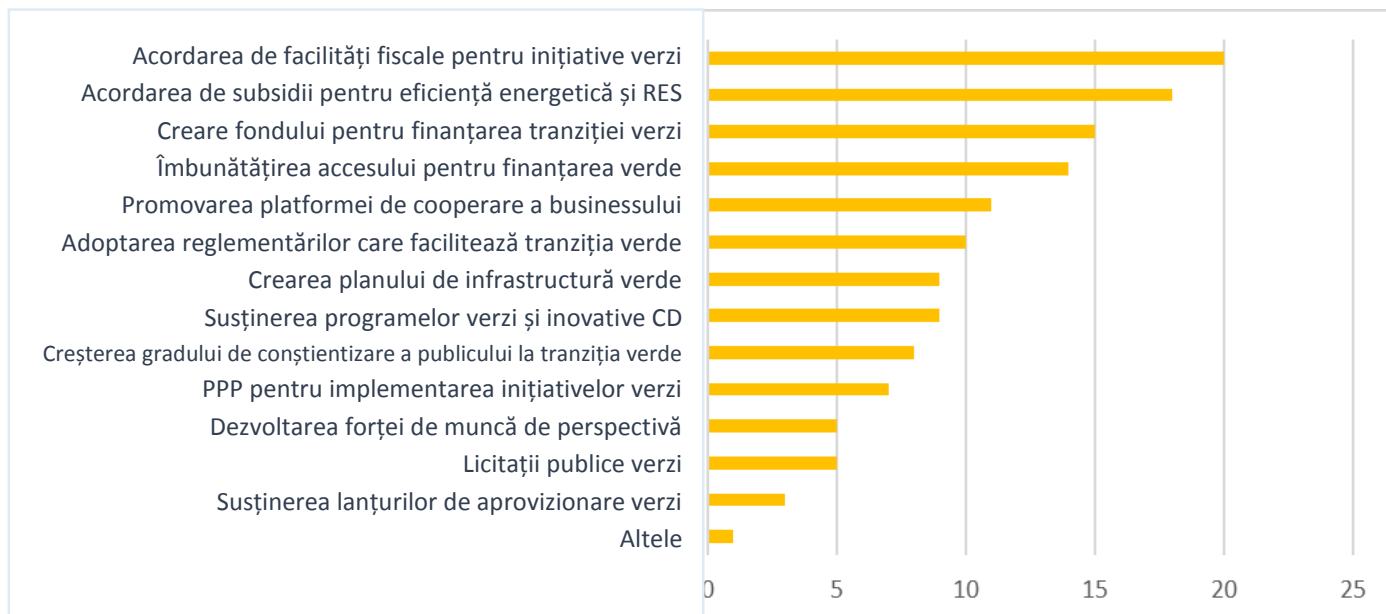
Sarcina pare atât de complexă pentru Republica Moldova deoarece preocupările de mediu au fost retrogradate în mod istoric în ultimul rând în prioritățile guvernamentale din Moldova. În ultimii 30 de ani, Ministerul Mediului, în diferitele sale înfățișări, și agențiile publice relevante (inspectoratul de mediu, agenția de mediu și altele) au fost printre instituțiile cu cel mai puțin personal și remanierate constant. Această situație pare să se schimbe treptat, nu numai datorită angajamentelor de integrare europeană, ci și pentru că cetățenii Moldovei devin din ce în ce mai conștienți de prioritățile de mediu și datorită atenției tot mai mari pe care mass-media o acordă problemelor de mediu.

## Definirea problemei

Tranziția la economia verde necesită un efort din partea companiilor dedicat implementării tehnologiilor noi care vin să atingă anumite ținte de reducere a emisiilor, reducere a consumului de resurse energetice, schimbarea modelului de producție de bază, adaptarea la noile tehnologii și trecerea la surse alternative de energie, oferind IMM-urilor un avantaj competitiv pe piață, rezistență și acces la investiții care pot aduce efecte economice imediate. Înainte de implementarea anumitor procedee este necesar de analizat care sunt cei mai eficienți pași, unde se va implementa și care vor fi investițiile necesare de alocat.

Accesul la finanțe pentru companiile din Republica Moldova este limitat, pe de o parte, ca și tipuri de instituții financiare care oferă surse financiare și ca volume de împrumuturi posibil a fi accesate, pe de alta.

Figura 11. Frecvența absolută a răspunsurilor la întrebarea sondajului „Căror politici ar trebui să acorde prioritate Guvernului Republicii Moldova pentru a sprijini companiile în tranziția lor către o economie verde?”

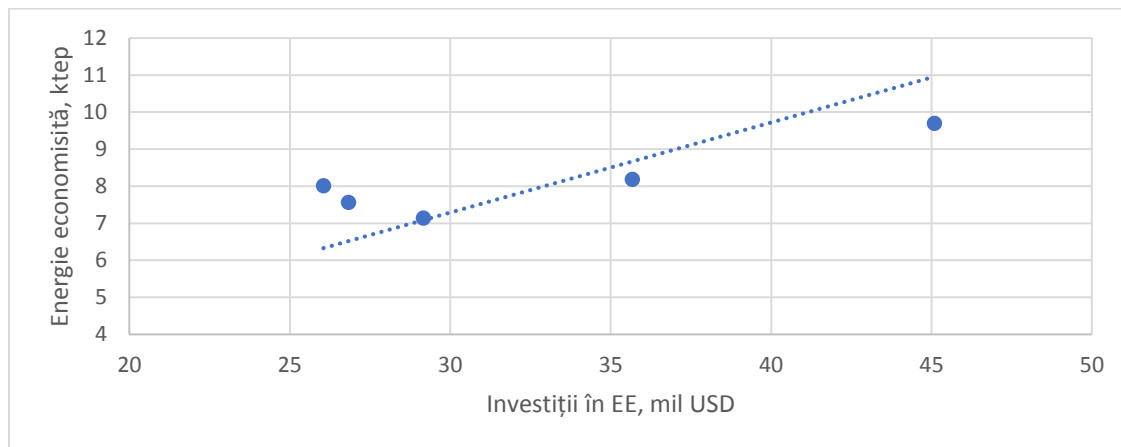


Sursa: Rezultatele sondajului.

Puținele inițiative care vin în sprijinul companiilor pentru tranziția la economia verde sunt implementate de ODA prin care IMM-urilor li se acordă sprijin financiar sub formă de sprijin nerambursabil pe două căi: 1) modernizare tehnologică; 2) eficiență energetică. Componenta grantului poate constitui până la 50% din valoarea proiectului de investiții, dar nu poate depăși suma de 2 milioane lei/beneficiar.

În comparație cu programul de ecologizare a IMM-urilor, acest program prezintă un interes mult mai mare pentru IMM-uri. În timp ce în 2022 incomplet s-au cheltuit circa 37 de milioane de lei (40 de beneficiari), în primul trimestru al anului 2023 au fost aprobate granturi în valoare de peste 33 de milioane de lei (41 de beneficiari).

Figura 2. Investiții realizate în eficiența energetică (mil USD) versus energie economisită (ktep) în sectorul industrial al a Moldovei, 2016-2020



Sousa: Raportul de eficiență energetică pentru anul 2020,  
<https://aee.gov.md/storage/Rapoarte/Raport%20Privind%20EE%20SER%202020.pdf>.

## Analiza politicii curente

În februarie 2018, Guvernul Republicii Moldova a aprobat Hotărârea nr.160 privind Programul de promovare a economiei verzi pentru perioada 2018-2020. Potrivit documentului, dezvoltarea acestuia „a fost determinată de lipsa unui document de politică de planificare la nivel național pe termen mediu pentru promovarea economiei verzi în sectoarele cheie de dezvoltare socio-economică ale țării: eficiența energetică și utilizarea surselor regenerabile, ecologizarea întreprinderilor mici și mijlocii, agricultura ecologică, transport durabil, industrie, achiziții publice durabile, construcții, educație pentru dezvoltare durabilă”.

Strategia Națională de Dezvoltare (SND) „Moldova Europeană 2030” identifică schimbările climatice globale drept una din tendințele definitorii care influențează dezvoltarea pe termen lung a Republicii Moldova. SND include 10 obiective strategice și un număr mai mare de obiective mai specifice, inclusiv obiectivul specific 10.4 „Tranziție activă către economia verde și economia circulară”.

Strategia de mediu pentru anii 2013-2023 recunoaște că creșterea economică în Republica Moldova a fost axată pe exploatarea energiei fosile subvenționate importate pentru producerea de energie electrică, pe o utilizare ineficientă și irațională a patrimoniului natural, în special a apei, și pe neglijarea factorilor negativi de mediu.

Obiectivele politicii Republicii Moldova în domeniul energiei sunt stabilite în Strategia Energetică a Republicii Moldova până în anul 2030, aprobată prin Hotărârea Guvernului nr. 102/2013. Cu toate acestea, în timp ce multe dintre prioritățile Strategiei Energetice 2030 au fost atinse (cum ar fi îmbunătățirea conexiunilor de gaze cu România, demararea proiectelor de interconectare a

energiei electrice, îmbunătățirea eficienței energetice în sectorul public), cele tehnologice și, mai ales, geopolitice recente necesită o strategie reînnoită.

Strategia Națională de Dezvoltare Agricolă și Rurală pentru perioada 2014-2020 a expirat oficial. A fost elaborată o nouă Strategie pentru perioada 2023-2030. Noua Strategie evaluează că în documentul anterior, obiectivul specific 2.2. „Sprijinul pentru tehnologii de producție ecologice, produse ecologice și biodiversitate” a atins cel mai scăzut nivel de implementare.

În 2019, Guvernul Republicii Moldova a adoptat Hotărârea nr.592 privind aprobarea Programului de ecologizare a IMM-urilor. Programul decurge din faptul că în conformitate cu dovezile internaționale, IMM-urile generează două treimi din poluarea industrială, contribuind în același timp la doar 16% din acțiunile și inițiativele ecologice. Programul a fost conceput pentru a aborda obiectivele strategice enunțate în strategiile naționale, cum ar fi SND, Strategia de mediu și Strategia energetică.

Scopul Programului de Retehnologizare și Eficiență Energetică a IMM-urilor este creșterea nivelului de performanță al IMM-urilor, înlocuirea echipamentelor/uneltelor tehnice ineficiente cu soluții tehnologice moderne și optimizarea costurilor de producție prin implementarea măsurilor de eficiență energetică. Obiectivul general al acestui Program este schimbarea modelului de producție de bază, adaptarea la noile tehnologii și trecerea la surse alternative de energie, oferind IMM-urilor un avantaj competitiv pe piață, rezistență și acces la investiții care pot aduce efecte economice imediate.

## Opțiuni de politici

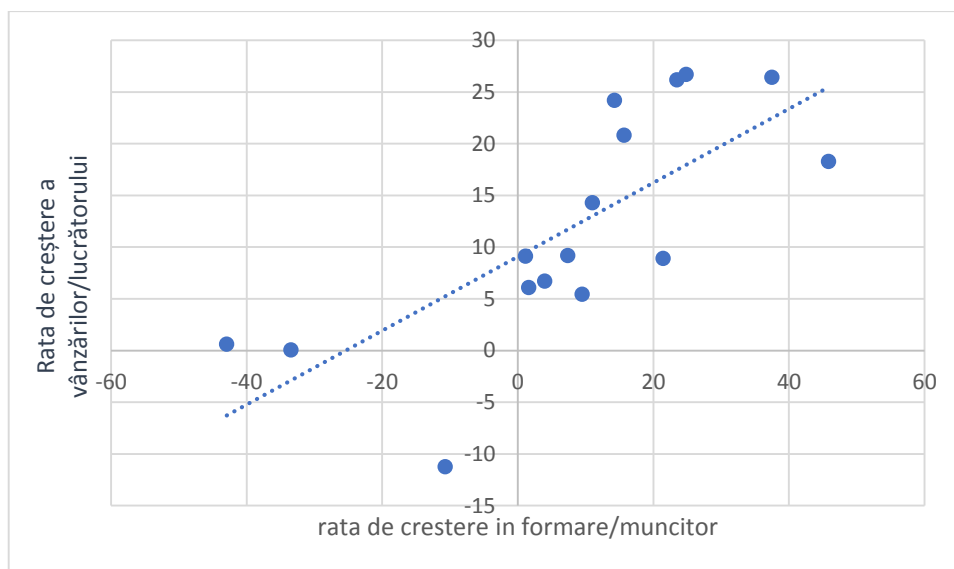
Următoarele scenarii de politici au fost simulate de studiul realizat la comanda CNPM pentru o perioadă de 10 ani.

1. Scenariul de referință. În acest scenariu nu există modificări de politică. Dinamica economică este determinată în principal de schimbările (negative) ale populației, rata de depreciere a capitalului și investițiile normale de capital;
2. Scenariul taxei pe carbon. În acest scenariu, o taxă pe carbon este introdusă treptat în sectorul utilităților și transporturilor astfel încât până în al 10-lea an de simulare nivelul acesteia să fie de două ori mai mare decât nivelul inițial al impozitelor nete pe activitate. În această configurație, nu există o legătură directă între taxă și nivelul emisiilor de GES (în orice caz, modelul este agnostic de nivelul emisiilor). Ne interesează doar mecanismul economic în funcțiune atunci când este introdusă o taxă pe carbon și modul în care diferite sectoare răspund la aceasta.
3. Scenariul investițiilor străine directe. Acest scenariu simulează o creștere cu 10% a finanțării furnizate economiei din străinătate. Fluxul crescut de ISD este modelat ca o opțiune de finanțare a investițiilor alternativă la împrumuturile băncilor.
4. Scenariul ofertei de muncă. În acest scenariu se presupune o rată constantă de creștere anuală de 1,1% a participării forței de muncă, echivalentă cu o creștere de 11,6% a ofertei pe întreaga

perioadă de simulare. Pe fondul scăderii populației totale și în vârstă de muncă, acest lucru poate fi realizat doar printr-o creștere a ratei de ocupare și/sau o creștere a orelor de lucru.

5. Scenariul productivității muncii. Acest scenariu modelează o creștere anuală de 1,1% a productivității muncii atât pentru femei, cât și pentru bărbați, care se realizează datorită creșterii cheltuielilor angajatorilor pentru formarea muncii. Datele statistice naționale relevă o legătură pozitivă între cheltuielile pentru formarea profesională și câștigurile în productivitatea muncii (Figura 3). Datele au permis estimarea econometrică că coeficienții de elasticitate antrenament/productivitate sunt de aproximativ 0,2. Aceasta înseamnă că, pentru a atinge creșterea anuală vizată de 1,1% a productivității, cheltuielile angajatorilor pentru formarea muncii ar trebui să crească la aproximativ 5,5% anual. Acești doi parametri sunt utilizați pentru generarea scenariului.

Figura 3. Creșterea productivității muncii față de creșterea cheltuielilor angajatorilor pentru formarea forței de muncă, %



Sursa: Estimările autorului.

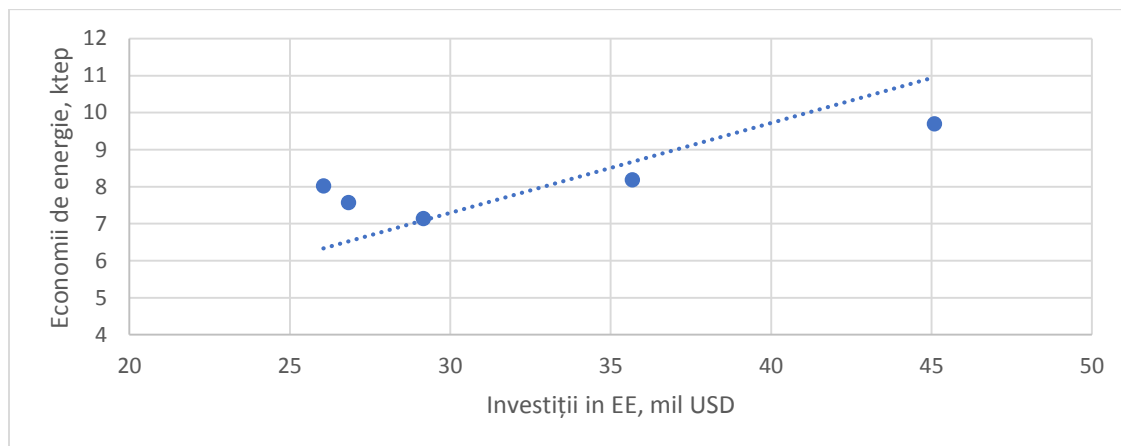
6. Scenariul de irigare. Scenariul simulează extinderea treptată a terenurilor agricole irigate de la nivelul actual de 15 mii hectare la 100 mii hectare pe o perioadă de 10 ani. Investiția necesară asociată în sistemele de irigare este de aproximativ 1 miliard de lei pe an. În timp ce investiția realizată are efect economic imediat, capacitățile de irigare nou create devin efective cu un decalaj de un an, presupunând o perioadă de implementare a proiectului de investiții de un an.

7. Scenariul eficienței energetice. Acest scenariu presupune o reducere constantă a cererii de energie cu 5% pe orizontul de simulare în sectorul industrial, datorită investițiilor sporite în eficiența energetică a clădirilor. Creșterea necesară a investițiilor în clădirile industriale este de aproximativ 20%, determinată de coeficienții de elasticitate economii-investiții egali cu aproximativ 0,25. Coeficientul a fost determinat empiric folosind datele oficiale privind



investițiile realizate în eficiența energetică și energia economisită pentru perioada 2016-2020 (Figura 29).

Figura 4. Investiții în eficiența energetică (mil USD) versus economiile de energie realizate (ktep) în sectorul industrial din Moldova, 2016-2020



Sursa: Raport Energetic Eficiență Energetică pentru anul 2020, <https://aee.gov.md/storage/Rapoarte/Raport%20Privind%20EE%20SER%202020.pdf>.

8. Creșterea taxei de colectare a deșeurilor. Acest scenariu presupune că gospodăriile ar trebui să plătească o taxă sporită cu 10% pentru colectarea deșeurilor, fără alte modificări ale sistemului. Acest scenariu imită situația actuală în care taxele pentru colectarea deșeurilor cresc, dar nu sunt reciclate, tratate sau procesate în alt mod multiplicativ din punct de vedere economic.

## Concluzii și recomandări

Tranziția verde în Moldova întâmpină atât oportunități, cât și provocări. Pe de o parte, țara nu este un mare poluator cu GES, în principal din cauza sectorului relativ mic al industriei grele. Deci, distanța până la ținta de emisii nete zero nu este foarte mare. Pe de altă parte, multe probleme structurale persistă subminând nu numai tranziția ecologică, ci chiar și continuarea dezvoltării economice ca de obicei.

Printre cele mai esențiale constrângeri financiare menționate de companiile moldovenești în cadrul studiului sunt următoarele:

- Accesul redus al firmelor private la capitalul investițional pe termen lung, în special pentru proiectele care promovează economia verde, menține investițiile ecologice sub potențial. În acest context, taxa pe carbon ar avea un impact negativ asupra economiei interne.
- Intrările mai mari de investiții străine directe pot oferi o alternativă la accesarea creditelor bancare. Impactul ISD asupra capacităților productive interne și asupra veniturilor tuturor sectoarelor instituționale este pozitiv în termeni neți și, prin urmare, ar

trebui să fie considerat o strategie viabilă pentru finanțarea a cel puțin a unora dintre proiectele de investiții verzi. Impactul unei taxe potențiale pe carbon ar fi negativ asupra sectoarelor „maro” care plătesc taxa, cu toate acestea, sectoarele „mai verzi” ar putea beneficia de aceasta, absorbind forța de muncă și capitalul eliberat de cei din urmă. Impactul net asupra bugetului este pozitiv, oferind astfel guvernului unele resurse pentru a compensa efectele negative induse asupra veniturilor și consumului gospodăriilor.

În calitate de **recomandări** se propun următoarele:

- Diversificarea surselor de finanțare. Sectorul financiar moldovenesc este dominat de modele de finanțare bancară sau cvasi-bancară. Aceste modele nu sunt neapărat bine adaptate la finanțarea proiectelor de investiții verzi. Piața de capital, finanțarea de risc, finanțarea participativă, investițiile reciproce și alte forme ale piețelor financiare moderne sunt practic absente în Moldova. Asemenea forme sunt esențiale, inclusiv pentru ca firmele moldovenești să aibă mai multe oportunități de achiziție de finanțare prin capital propriu decât doar finanțarea tradițională prin datorii. Guvernul ar trebui să adopte o strategie pe termen lung de dezvoltare a surselor de finanțare, începând eventual cu eficientizarea condițiilor pentru fondurile de pensii private voluntare și obligatorii, care sunt deja la mare cerere socială.
- A se lua în considerare o politică mai eficientă de atragere a ISD. Analiza realizată în acest raport arată că ISD poate reprezenta cu ușurință o alternativă la finanțarea tradițională prin datorii și are multiple efecte economice pozitive care se rezumă la toate sectoarele economice și ocupațiile. Pe lângă finanțarea bancară, finanțarea ISD aduce know-how, puncte de vânzare și tehnologii. Cu toate acestea, vizarea directă a investitorilor străini este dificilă, iar o piață de capital viabilă este indispensabilă. În plus, proprietarii firmelor moldovenești ar trebui să fie pregătiți din punct de vedere psihologic să dilueze drepturile de proprietate și să adopte o nouă cultură de afaceri. Confederația poate avea o contribuție la educarea unor astfel de schimbări culturale.
- Creșterea concurenței pe piața financiară. Consiliul Concurenței ar trebui să verifice dacă piața financiară a Moldovei este liberă de aranjamente anticoncurențiale, deoarece suspiciunile de existență a unor astfel de aranjamente sunt abundente. În plus, Guvernul și Banca Națională a Moldovei ar trebui să promoveze noile intrări prin eficientizarea barierelor de reglementare și a procesului de intrare, asigurând circulația liberă a informațiilor de credit despre clienții corporativi și persoane fizice și prin adoptarea de reglementări care reduc comisioanele și comisioanele bancare fără dobândă și costurile de schimbare a băncii.
- Educarea instituțiilor financiare în evaluarea obiectivă a proiectelor ecologice și finanțarea ecologică. Instituțiile financiare din Moldova împărtășesc de obicei convingerea că proiectele verzi sunt mai riscante, mai puțin profitabile și au perioade mai lungi de rambursare decât proiectele „maro”. Deși la nivel global această opinie poate avea unele temeuri empirice, acest lucru poate să nu fie cazul în fiecare țară și în fiecare sector economic. Rezultatele comparative ale investițiilor „de la verde la maro” sunt foarte specifice contextului. În acest sens, este

important ca instituțiile financiare consacrate să-și construiască cunoștințele și expertiza bazate pe fapte locale, mai degrabă decât pe idei percepute ca adevăruri generale. Asociațiile de afaceri joacă un rol cheie în identificarea celor mai bune practici în evaluarea proiectelor ecologice și în promovarea practicilor în rândul circumscripțiilor lor.

- Îmbunătățirea poziționării externe a țării. Moldova este o țară tipică lipsită de resurse de investiții interne. Pe termen scurt și mediu, Moldova va rămâne dependentă de finanțarea externă. Primele de risc de țară joacă un rol important în formarea costurilor acestei finanțări, inclusiv în domeniile direct legate de tranziția ecologică (cum ar fi energia). Cu toate acestea, la fel ca și în cazul evaluării proiectelor de investiții, primele de risc de țară sunt adesea rezultatul percepțiilor mai degrabă decât al experienței și faptelor. Este foarte important ca Guvernul și banca centrală să asigure informații de înaltă calitate, transparente, actualizate și coerente despre condițiile economice și de afaceri din Moldova. Acest lucru va ajuta agențiile externe să ofere consultanță mai bine informată în materie de investiții și va ajuta investitorii să ia decizii de finanțare favorabile.

- Suport firmelor pentru planificarea afacerilor „verzi”. Una dintre preocupările recurente ridicate de băncile moldovenești este legată de calitatea scăzută a planurilor de afaceri pe care le primesc în continuare de la solicitanții de credite. Calitatea planurilor de afaceri „verzi” este aparent și mai scăzută. Calitatea, credibilitatea și angajamentul planurilor de afaceri pot reduce semnificativ riscurile de finanțare percepute și costurile de finanțare asociate. În timp ce bunele abilități de planificare a afacerilor sunt posibil de educat ca parte a educației economice și financiare, la un nivel mai structural, calitatea planurilor de afaceri este influențată negativ de persistența și amploarea practicilor informale în economia moldovenească. Ca asociații de afaceri naționale cheie, Confederația poate fi un pilon important în educarea de abilități mai avansate de planificare a afacerilor membrilor săi.