

Aspecte privind rolul salariului minim în economiile moderne

1. Considerente teoretice privind salariul minim

Teoria economică operează cu noțiunea de "concurența perfectă" în vederea descrierii mecanismelor de funcționare a unei economii de piață. Concurența perfectă impune respectarea unui set de condiții, printre care cele mai importante sunt:

- *Atomicitate* - pe o piață oarecare, există un număr mare de mici producători și consumatori, fiecare fiind însă atât de neînsemnat, încât acțiunile unuia nu au impact asupra cantităților produse sau prețurilor de vânzare ale celorlalți, firmele considerând prețul dat;
- *Omogenitate* - bunurile și serviciile sunt substituite perfecte;
- *Informații perfecte și informații complete* - firmele și consumatorii cunosc prețurile fixate de toate firmele și utilitatea bunului sau serviciului oferit pe piață;
- *Acces egal la tehnologie* - toate firmele au acces la tehnologiile de producție;
- *Mobilitate* - resursele (incluzând informația) sunt mobile, firmele producătoare putând părăsi piețele în care înregistrează pierderi, orientându-se spre cele profitabile;
- *Intrare liberă* - orice firmă poate intra sau ieși de pe piață după bunul plac.

Economiile moderne nu întrunesc condițiile expuse mai sus, fapt care duce la situațiile atestate pe piețele de bunuri și servicii denumite în literatura de specialitate "eșecul pieței". Forța de muncă, fiind la rândul său un activ tranzacționat pe piața muncii, este la fel expusă situațiilor de eșec al pieții. În scopul asigurării desfășurării activităților economice în condițiile unor economii imperfecte, autoritățile au dezvoltat un set de reglementări, care diferă de la o țară la alta, printre care se situează și norma de impunere a unui nivel minim de remunerare a muncii.

Salariul minim definește mărimea minimă a remunerării muncii care poate fi aplicată de către un angajator în cadrul unei economii și, în mod similar, mărimea minimă pentru care un lucrător își poate oferi munca. Utilitatea aplicării acestui instrument nu este inechivocă. Există voci care susțin importanța salariului minim în calitate de instrument eficient pentru combaterea sărăciei, creșterea echității sociale și îmbunătățirii standardelor de viață. Oponenții argumentează despre impactul negativ al instrumentului vizat manifestat prin creșterea sărăciei, creșterea ratei șomajului, daune aduse mediului de afaceri prin impunerea față de antreprenori a unor reguli suplimentare pe care să le urmeze.

Modelul cererii și ofertei denotă faptul că odată costul muncii fiind stabilit de Guvern, în cazul în care mărimea salariului minim este peste nivelul de echilibrul al pieții, rezultatul va fi creșterea ratei șomajului. În acest sens, nivelul minim al remunerării muncii acționează ca un factor de injustiție socială, deoarece duce la creșterea nivelului remunerării muncii angajaților

înalt calificați, dar limitează posibilitățile de angajare a muncitorilor puțin calificați sau a tinerilor. Totuși, chiar și în situația dată, există opinii care argumentează că acest instrument acționează pozitiv în calitate de factor care impune creșterea nivelului de competență a forței de muncă.

Lipsa unor *informații perfecte și complete, dar și mobilitatea imperfectă pe piața muncii* oferă spațiu majorității companiilor să domine modul de formare a nivelului salarizării angajaților. Acest factor reprezintă principalul argument în stabilirea nivelului minim al salariului pe economie de către Guvern. Deși, stabilirea nivelului minim al remunerării muncii de către Guvern poate duce la creșterea ratei șomajului, totuși acest instrument este în măsură să asigure creșterea economică, prin creșterea consumului final, deci, implicit să contribuie la reducerea ratei șomajului și dezvoltarea economică.

Statele moderne au aplicat instrumentul salariului minim începând cu sfârșitul secolului XIX în Noua Zeelandă, Australia și Regatul Unit. Către sfârșitul secolului XX majoritatea statelor lumii aveau dezvoltate reglementări în partea ce vizează nivelul minim de remunerare a muncii. Din numărul statelor UE, 22 au impuse nivele minime a remunerării muncii, pe când restul aplică mecanismul negocierilor dintre uniunile producătorilor și sindicate în vederea agreării unui nivel minim de remunerare a muncii. Mărimile minime a remunerării muncii diferă dintre state, de asemenea există diferențe în partea ce ține de perioada de raportare (salariul minim pe oră, sau salariul minim lunar).

Tab. 1. Evoluția salariului minim în statele membre ale OECD (fondul anual)

	2000	2005	2010	2011	2012	2013	2014	2015	2016
Țara									
Australia	19.933,9	20.727,9	20.879,3	21.037,3	21.323,8	21.387,0	21.453,8	21.715,5	21.967,2
Belgia	21.187,8	21.103,8	21.810,3	21.629,8	21.594,9	21.783,1	21.709,3	21.588,1	21.170,2
Canada	13.705,4	13.355,1	15.733,0	15.778,3	16.074,2	16.180,1	16.284,5	16.536,8	16.792,4
Chile	4.472,5	5.070,8	5.710,6	5.804,7	5.969,6	6.302,3	6.459,1	6.633,6	6.998,3
Cehia	5.013,9	7.585,3	7.345,2	7.206,2	6.976,5	7.058,0	7.283,1	7.856,8	8.399,1
Estonia	3.005,0	4.850,5	6.204,5	5.910,1	5.932,1	6.368,2	7.072,6	7.807,5	8.595,0
Franța	16.695,8	18.824,7	19.738,7	19.715,0	19.968,0	20.052,2	20.162,4	20.324,1	20.413,6
Germania	20.948,2	20.847,4
Grecia	12.368,7	13.288,3	14.494,5	14.140,0	11.309,2	11.052,5	11.199,3	11.397,2	11.492,1
Ungaria	4.063,6	6.835,0	6.779,0	6.922,0	7.811,6	8.091,4	8.399,4	8.694,4	9.155,1
Irlanda	15.464,1	17.298,6	18.755,8	18.284,3	17.979,9	17.890,0	17.854,9	17.907,6	18.942,8
Israel	10.583,3	11.114,8	11.268,3	11.264,5	11.538,3	11.772,2	11.715,9	12.509,5	13.059,7
Japonia	12.558,5	13.046,1	14.112,4	14.436,3	14.606,7	14.807,0	14.701,0	14.899,2	15.292,1
Coreea de sud	6.631,4	9.755,6	11.803,0	11.925,9	11.442,3	11.985,9	12.687,3	13.493,1	14.440,9
Letonia	2.055,4	2.935,3	5.923,6	6.364,7	6.199,6	6.093,9	6.823,5	7.640,2	7.829,6
Luxembourg	19.925,5	21.764,6	22.534,8	22.619,8	22.583,8	22.840,5	23.401,5	23.290,9	22.836,1
Mexic	1.767,6	1.790,8	1.777,2	1.789,2	1.792,0	1.799,8	1.797,7	1.834,2	1.895,7
Olanda	21.353,0	21.685,0	22.433,1	22.075,7	21.994,5	21.723,5	21.820,8	21.856,8	22.209,8

Noua Zeelandă	13.449,8	14.997,4	17.630,9	17.282,2	17.679,2	17.889,4	18.237,3	18.827,7	19.346,4
Polonia	6.172,3	6.795,1	9.158,4	9.246,2	9.662,7	10.205,6	10.710,1	11.254,8	11.977,5
Portugalia	9.008,8	9.077,7	10.560,0	10.402,3	10.121,6	10.093,9	10.226,4	10.488,3	10.941,1
Slovenia	4.991,2	6.053,6	7.380,1	7.316,4	7.288,9	7.418,9	7.739,0	8.381,9	8.980,0
Slovenia	9.412,7	11.176,7	13.827,9	14.240,1	14.200,7	14.331,1	14.394,4	14.512,8	14.520,8
Spania	11.182,5	11.525,3	12.657,5	12.424,6	12.127,9	12.030,0	12.049,6	12.170,5	12.317,4
Turcia	6.405,4	8.565,0	8.595,4	8.853,4	9.093,6	9.261,3	9.379,5	10.062,4	12.074,8
Regatul Unit	13.039,5	16.405,2	17.053,2	16.701,4	16.628,5	16.510,8	16.631,0	17.125,5	17.568,3
SUA	14.744,1	13.000,7	16.391,3	15.889,7	15.567,6	15.342,8	15.097,9	15.080,0	14.892,1

Experiența recentă a statelor dezvoltate denotă schimbări în aplicarea instrumentului salariului minim prin tranziția la conceptul salariului minim necesar pentru un trai decent (sau salariul de subzistență). Instrumentul dat reprezintă o combinație dintre salariul minim și programele de ajutoi social derulate de Guvern, care sunt puse integral pe seama antreprenorilor. În acest sens introducerea salariului de subzistență implică reducerea beneficiilor sociale achitate de autorități. Argumentul care justifică logica aplicării salariului de subzistență ține de existența unor externalități negative în economie urmare faptului că angajatorii, în vederea asigurării unor venituri proprii mari, achită un nivel insuficient de salarizare care face necesară acordarea din sursele generale ale statului de plăți sociale persoanelor vizate, care să le asigure acestora condiții minime de trai. În acest sens, promotorii conceptului salariului de subzistență argumentează despre existența unei subvenții încrucișate prin care societatea în final ajunge să subvenționeze păturile sociale cu un nivel de bunăstare materială înalt, din contul veniturilor generale ale statului, care, în caz contrar ar putea fi îndreptate către alte destinații. Salariul de subzistență cuprinde nivelul minim de salarizare pentru un program complet de lucru în vederea acoperirii cheltuielilor cu alimente, trai, utilități, transport, asistență medicală și recreare. Unele opinii iau în calculul în stabilirea nivelului salariului de subzistență mărimea gospodăriei (venitul de familie), în acest sens salariul minim încasat de către un lucrător trebuie să fie suficient în vederea asigurării pentru o familie de patru persoane a unui nivel de trai peste limita pragului sărăcie.

2. Analiza impactului social și economic urmare aplicării salariului minim pe economie

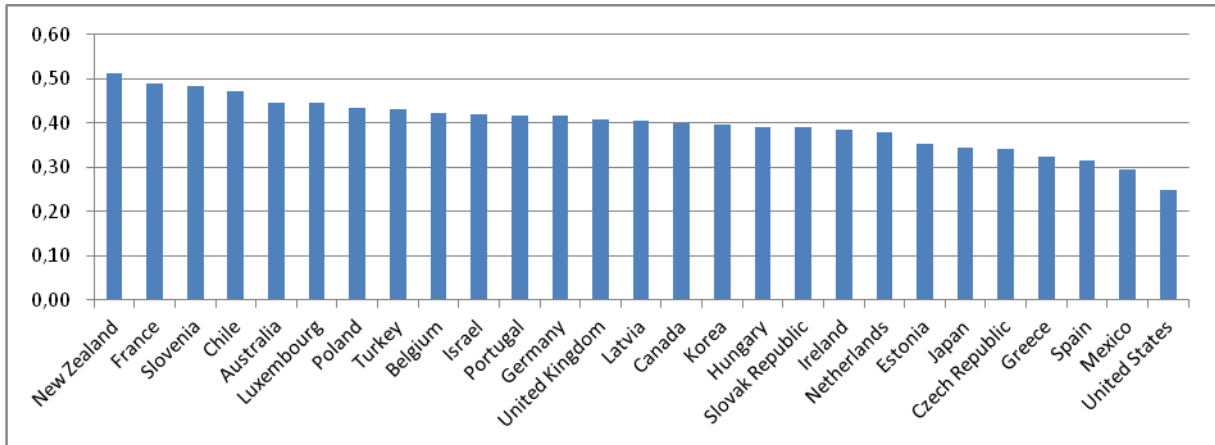
Din rândul statelor OECD în total sunt 8 state care nu au pus în aplicare norme legislative care să prevadă stabilirea de către autorități a nivelului salariului minim pentru economie. Salariul minim în cazul statelor vizate este stabilit în cadrul unui proces de negocieri colective care se realizează dintre patronate și sindicate, fără implicarea autorităților. Statele menționate sunt:

- Austria
- Danemarca
- Finlanda
- Islanda
- Italia
- Norvegia

- Suedia
- Elveția

Celelalte state membre a OECD aplică mecanismul de aprobare a nivelului minim de salarizare de către autorități. Totuși, ponderea salariului minim pe economie în salariul mediu pe economie diferă de la o țară la altă destul de mult, fiind cuprins pentru anul 2016 de la 51% în cazul Noii Zeelande și 26% în cazul SUA.

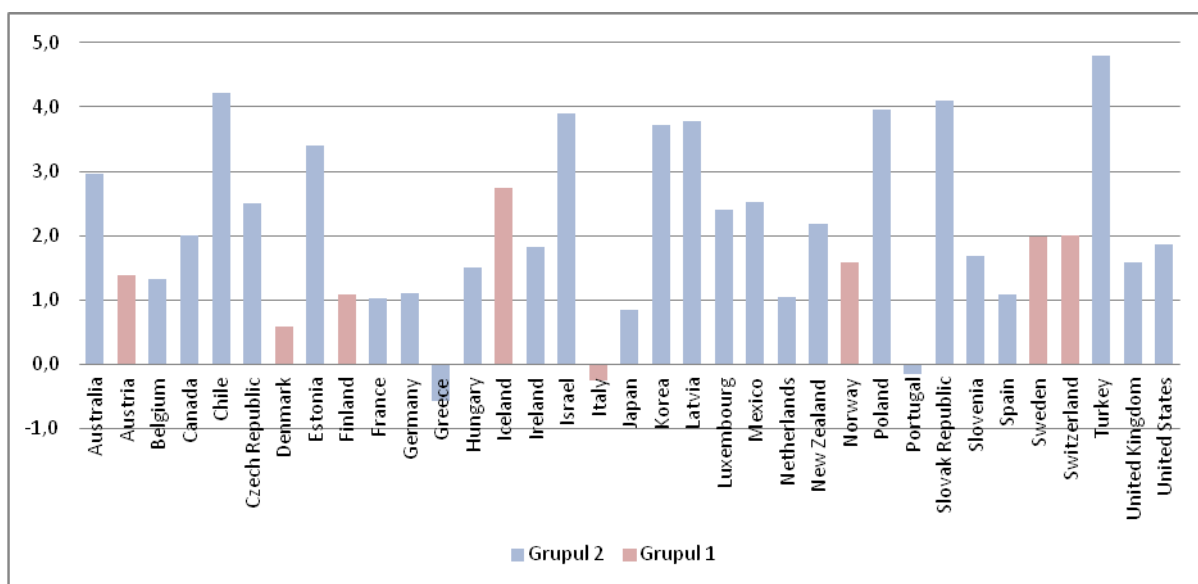
Fig.1 Ponderea salariului minim în salariul mediu pe economie, pentru anul 2016



În continuare, în baza datelor statistice disponibile va fi analizat impactul salariului minim asupra situației economice și sociale din statele de referință, criteriu de diferențiere fiind mecanismul de stabilire a salariului minim. Astfel, impactul va fi analizat în funcție de rezultatele obținute pe categorii diferite, pe durata unei perioade medii de timp, de către statele aflate în grupul celor care nu aplică un sistem administrativ de stabilire a salariului minim (grupul 1) și statele care aplică practica stabilirii de către autorități a nivelului minim de salarizare pe întreaga economie (grupul 2).

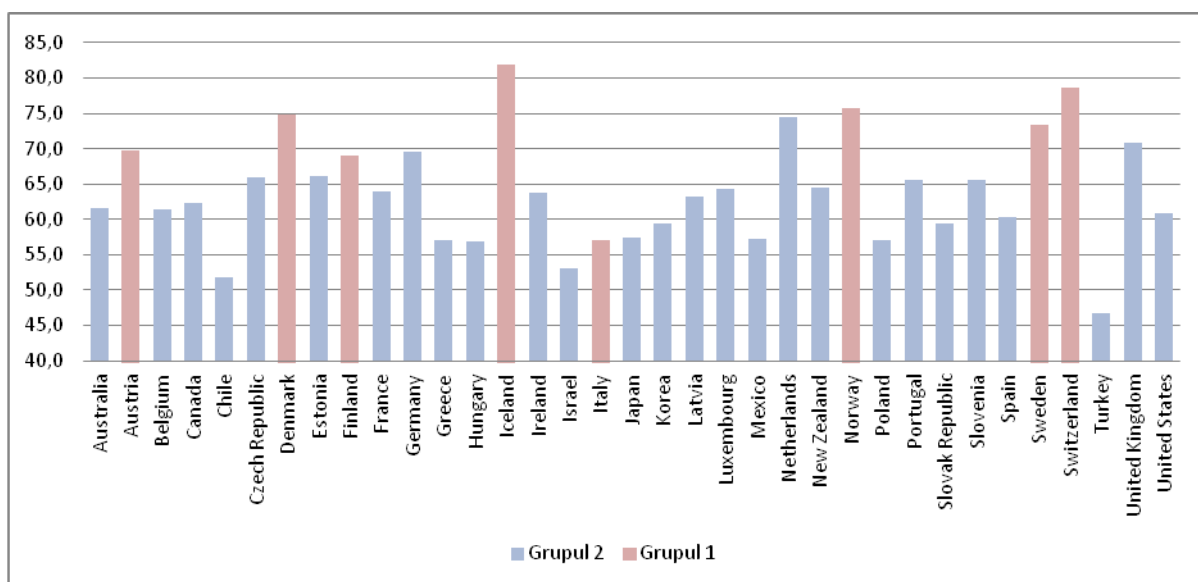
În perioada 2003-2014 statele care nu au pus în aplicare norme privind stabilirea de către autorități a unui nivel minim de salarizare pentru economie au înregistrat o rată medie de creștere a PIB în mărime de 1,4% anual, față de 2,2% cât a fost rata de creștere a PIB în rândul statelor în care sunt puse în aplicare norme privind salariul minim pe economie. În cazul excluderii din grupul doi de state, a statelor din Europa centrală și est, aflate în expansiune rapidă în cadrul procesului de integrare europeană, rata medie de creștere a PIB este 2%. În cadrul fiecărui grup de state, așa cum se poate vedea din graficul de mai jos există diferențe semnificative, totuși ponderea statelor cu media creșterii PIB de 2% și mai mult este mai mare în cadrul statelor incluse în grupul 2. Se impune a se menționa în acest sens că creșterea PIB este influențată de mulți factori, printre care modalitatea stabilirii salariului minim pe economie nu este mereu cea mai importantă.

Fig.2 Rata medie de creștere a PIB, media aritmetică pentru perioada 2003-2014



Pentru perioada 2003-2014 rata de activitate a populației în statele care nu au aplicat norme legislative în partea ce ține de salariul minim pe economie a fost în mediu de 72,6% pe când în categoria statelor care aplică practica stabilirii de către autorități a salariului minim acest indicator a fost de 61,5%, fiind semnificativ mai mic. Se atestă în acest domeniu că valorile indicatorului vizate este de 70% și mai mult pentru majoritatea statelor din grupul 1 (excepție fiind doar Italia), pe când în grupul 2 majoritatea statelor înregistrează valori sub 70%.

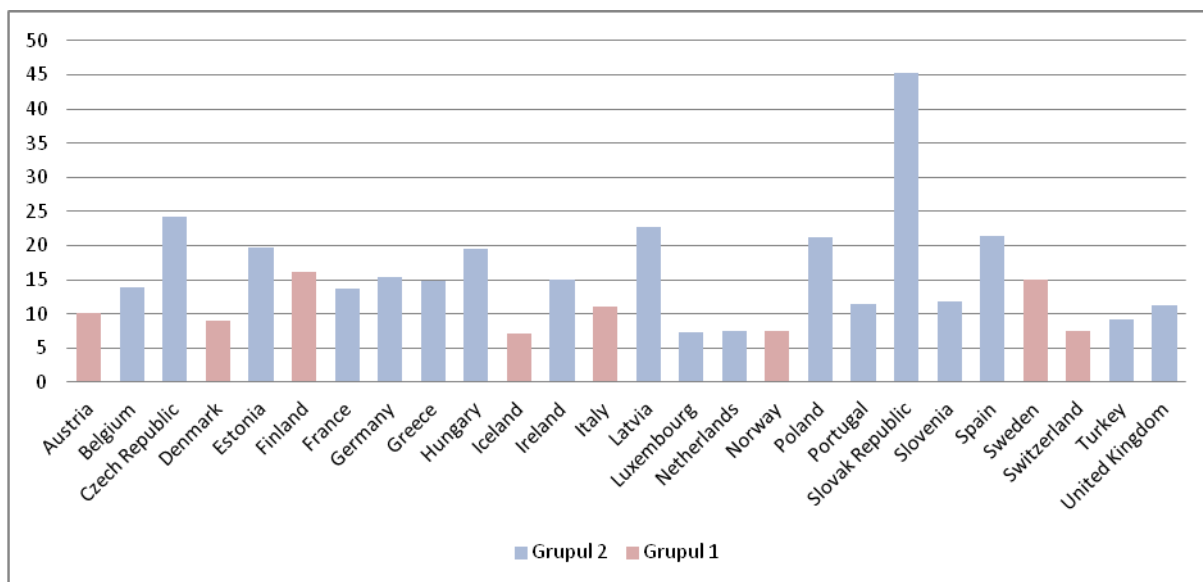
Fig.3 Rata de activitate a populației, media aritmetică pentru perioada 2003-2014



Similar stau lucrurile în partea ce ține de rata șomajului în rândul lucrătorilor puțin calificați. Astfel, în rândul statelor din grupul celor care nu aplică mecanismul de stabilire de către autorități a nivelului minim de salarizare, rata media șomajului în rândul lucrătorilor puțin calificați a fost în perioada 2003-2014 în mărime de 10,4%. În grupul statelor care au stabilite expres prin lege limitele minime a salarizării, rata medie a șomajului a fost în perioada vizată de 17%. Este totuși de remarcă în acest că din rândul statelor din grupul 2, valori ridicate

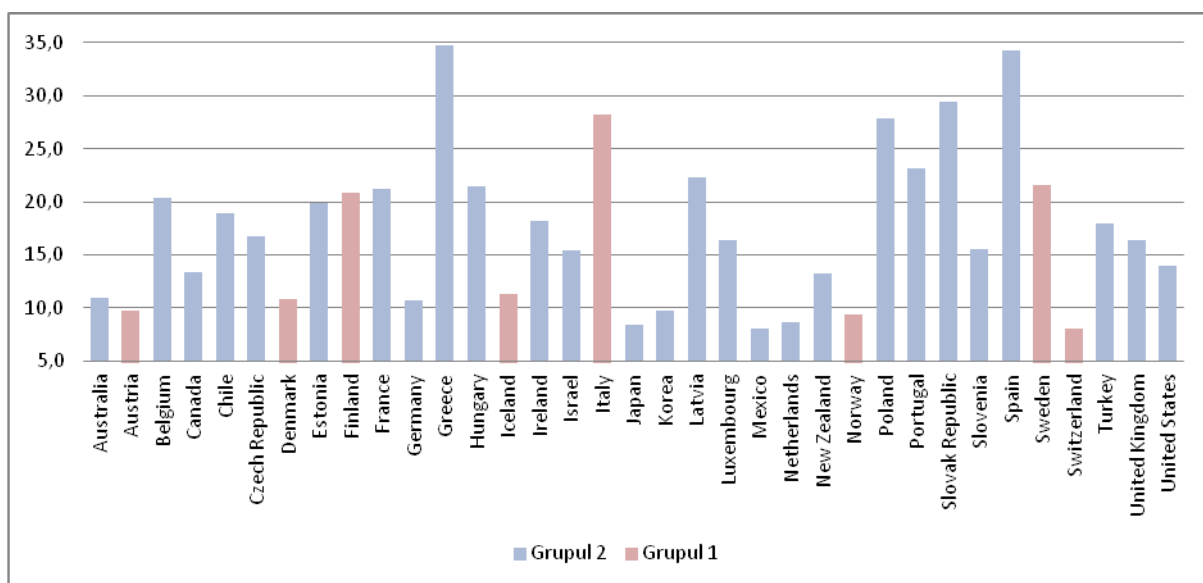
sunt înregistrate în special în rândul statelor din Europe centrală și de est, aflate în această perioadă în plin proces de transformare economică și socială. Totuși, jumătate din statele din grupul 1 înregistrează valori sub 10%, pe când în grupul 2 doar 3 state (din 18) au valori similare.

Fig. 4 Rata șomajului printre lucrătorii puțin calificați, media aritmetică pentru perioada 2003-2014



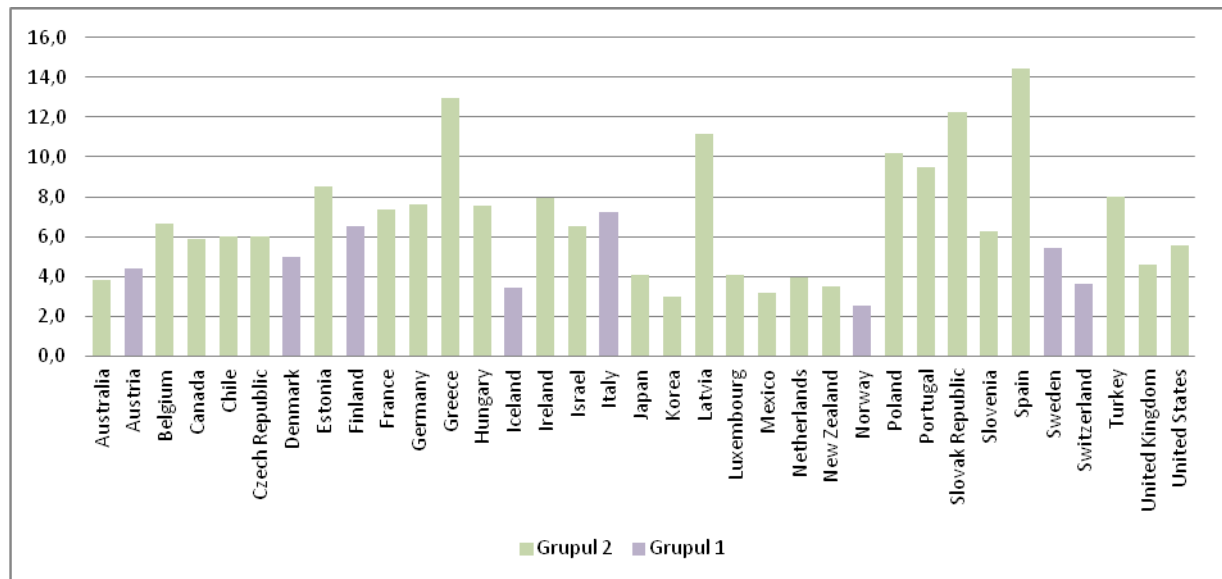
Diferențe în rândul statelor vizate se atestă și în partea ce ține de rata șomajului printre tineri cu vârsta cuprinsă între 20 și 24 de ani, care a fost în perioada 2003-2014 de 15% și respectiv de 18%. Din grupul 1 de state, Finlanda, Italia și Suedia înregistrează valori mult peste media grupului (similar situației în partea ce ține de rata șomajului în rândul lucrătorilor puțin calificați), pe când în grupul 2 de state se remarcă performanța bună, mult peste media pe grup, a Japoniei, Coreei de sud, Mexic și Olanda.

Fig. 4 Rata șomajului printre tineri cu vârsta 20-24 de ani, media aritmetică pentru perioada 2003-2014



Rata șomajului populației adulte urmează tendința descrisă mai sus în cazul șomajului în rândul tinerilor și a muncitorilor puțin calificați. Astfel, pentru perioada 2003 – 2014 în cazul statelor care nu aplică instrumentul salariului minim stabilit de autorități, rata șomajului a fost de 4,8%, pe când în rândul statelor cu un nivel al salariului minim stabilit de către autorități rata șomajului a fost de 7,1%. Trei din opt state incluse în grupul 1 înregistrează valori sub 4%, pe când în grupul 2 valori similare sunt înregistrate în cazul a 4 state din 27 în totalul celor examinate la acest indicator.

Fig.5 Rata șomajului în rândul populației adulte, media aritmetică pentru perioada 2003-2014



Deși în cazul ponderii locurilor de muncă care necesită un grad de calificare mic, în totalul locurilor de muncă se atestă diferențe notabile dintre state incluse în ambelor grupe, media aritmetică pentru anul 2012 atestă totuși o prevalență pentru statele din grupul unu, care nu aplică sisteme de aprobare de către autorități a nivelului minim de salarizare. Acest indicator în cadrul acestui grup de state a fost de 19,6% față de 17,2% atestat în cadrul statelor care au stabilite pe cale administrativă nivelul minim de salarizare. Notabil este ca valoarea minimă a acestui indicator este în cazul Finlandei, stat inclus în grupul 1 de state. Fără statul vizat, valoarea indicatorului dat ar ajunge la mărimea de 22,5% pentru grupul 1 de state.

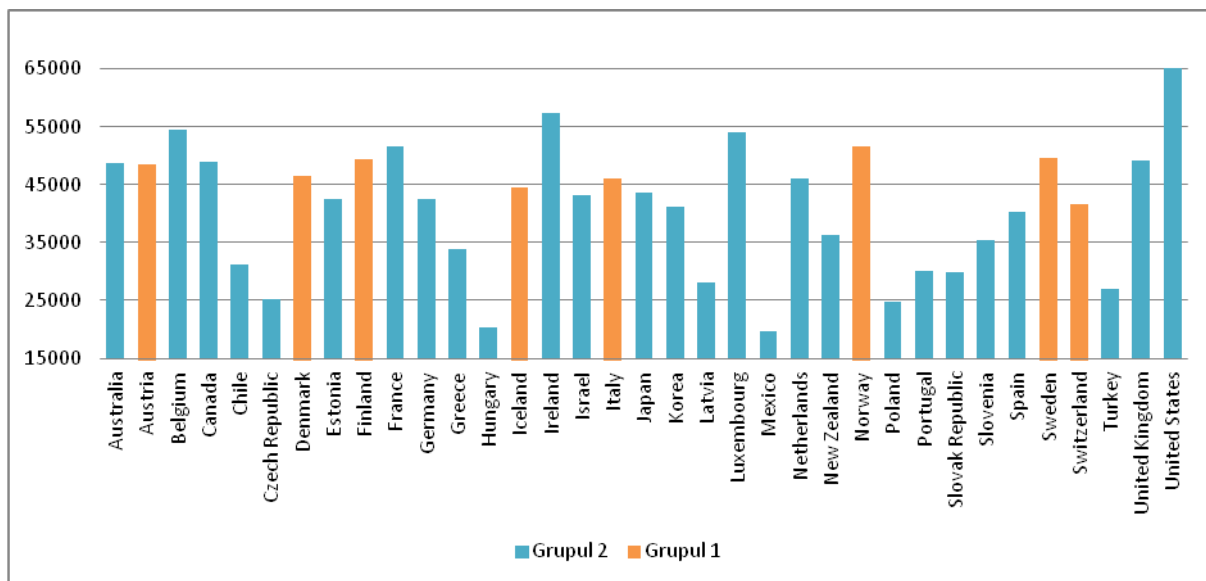
Tab.2 Ponderea în total a locurilor de muncă care necesită un nivel redus de calificare

Anul	2012
Țara	
Austria	27,8
Danemarca	21,5
Finlanda	4,9
Italia	32,4
Norvegia	15,1
Suedia	15,6

Australia	32,9
Belgia	8,1
Canada	11,7
Cehia	16,4
Estonia	21,1
Franța	26,1
Germania	20,7
Irlanda	14,7
Japonia	19,6
Coreea de sud	10,7
Olanda	16,9
Polonia	8,4
Slovacia	16,5
Spania	37,7
Regatul Unit	8,1
SUA	6,3

Diferențele importante menționate mai sus în indicatorii care descriu gradul de pregătire profesională a lucrătorilor și de implicare în activități economice a populației statelor din categoria celor care aplică sau nu un mecanism de stabilire pe cale administrativă a unui nivel minim de remunerare a muncii, produc efecte și în partea ce ține de productivitatea muncii. Astfel, PIB per angajat (productivitatea muncii) în cazul statelor care aplică un mecanism de negociere dintre patronate și sindicate a unui nivel minim de salarizare, pentru perioada 2003-2012 a fost de 47,211 dolari SUA. În cazul statelor din grupul doi, indicatorul vizat a atins valoarea de 39,640 dolari SUA. În cazul excluderii statelor din Europa centrală și de Est, discrepanța la acest indicator se menține, în acest caz fiind în mărime de 43,206 dolari SUA. Totuși, valorile maxime la acest indicator sunt înregistrate în cazul statelor din grupul 2, precum SUA, Irlanda, Belgia și Luxemburg.

Fig.6 Productivitatea muncii exprimată ca PIB per angajat (dolari SUA), media aritmetică pentru perioada 2003-2012



Economiile, în egală măsură și societățile moderne, sunt caracterizate printr-un grad înalt de complexitate. În acest context interpretarea rezultatelor analizei sumare prezentate mai sus necesită a fi făcută cu mare precauție. Aspectul care se conturează cel mai bine urmare prezentării datelor analizate, este legat de impactul social al sistemelor de stabilire a salariului minim pe economie. Se atestă în acest sens că *aplicarea mecanismului de negocieri colective dintre patronate și sindicate, fără implicarea autorităților în stabilirea pe cale administrativă a unui nivel unic, minim de salarizare pe economie, aduce cele mai multe beneficii de ordin social*. Astfel, în rândul statelor care aplică mecanismul dat de stabilire a salariului minim, rata șomajului în rândul tinerilor și a persoanelor cu un nivel redus de calificare, rata șomajului în rândul populației adulte dar și rata de activitate a populației înregistrează valori cele mai pozitive (mici în cazul rate șomajului, mari în cazul rate de activitate a populației). Statele din grupul 2, care aplică stabilirea pe cale administrativă de către autorități a salariului minim pe economie, au înregistrat un ritm de creștere economică mai mare, dar un nivel inferior a productivității muncii. Se impune a se menționa repetat în acest sens, că ritmurile de creștere economică a statelor sunt determinate de un set larg de factori, printre care rolul salariului minim pe economie nu este neapărat cel mai pregnant.

3. Salariul minim în Republica Moldova

- Cadrul normativ

Legea 847/2002 stabilește principiile de bază ale retribuirii salariaților, orientată spre asigurarea funcției salariului ca principala sursă de venit pentru satisfacerea necesităților vitale ale salariaților și familiilor lor și ca formă de stimulare a muncii. Legea în cauză face referire la instrumentul definit ca *cuantumul minim garantat al salariului în sectorul real* care reprezintă valoarea minimă obligatorie a retribuției muncii garantată de către stat pentru munca prestată de salariați în sectorul real. Art.12 a legii menționate specifică faptul că "Cuantumul minim garantat al salariului în sectorul real se stabilește de Guvern după consultarea partenerilor sociali. Cuantumul minim garantat al salariului în sectorul real se

reexaminează anual, în funcție de creșterea sumară anuală a indicelui prețurilor de consum și a ratei de creștere a productivității muncii la nivel național.” Cuantumul minim garantat al salariului în sectorul real specificat prin Legea 847/2002 este aprobat prin Hotărârea Guvernului 165/2010. Indicatorul în cauză a evoluat de la mărimea de 1100 lei în 2010 la 2380 lei aplicat din 1 mai 2017.

Tab.3 Salariul minim în sectorul real în perioada 2010-2017

Anul	2010	2011	2012	2013	2014	2015	2016	2017
Salariul minim	1100	1100	1300	1400	1650	1900	2100	2380

Pe cât de corecte au fost calculele aplicate la stabilirea salariului minim pe economie (cuantumul minim garantat al salariului în sectorul real) se poate verifica în baza datelor din tabelul de mai jos.

Tab.4 Estimarea evoluției salariului minim în conformitate cu prevederile L847/2002

Anul	2010	2011	2012	2013	2014	2015	2016	2017
PIB, prețuri comparabile, mii lei	64.716.736	76.784.875	81.744.767	96.521.372	105.327.583	111.569.732	134.937.070*	
Numărul mediu de salariați	580.097	643.710	628.695	621.518	613.526	601.400	594.219	
Productivitatea muncii, PIB per angajat, mii lei	111,6	119,3	130,0	155,3	171,7	185,5	227,1	
Creșterea productivității muncii		106,9%	109,0%	119,4%	110,5%	108,1%	122,4%	
IPC (luna mai a fiecărui an)		107,0%	104,1%	105,7%	104,7%	108,1%	107,9%	107,4%
Creșterea cumulativă a productivității muncii și a IPC		113,9%	113,1%	125,1%	115,2%	116,2%	130,3%	
Salariul minim, recalculat, lei		1.253	1.417	1.773	2.042	2.373	3.092	
Salariul minim recalculat, lei, (rata inflației anuale)		1.260	1.431	1.774	2.051	2.416	3.112	

*Prețuri curente

Din datele prezentate în tabelul de mai sus reiese că salariul minim trebuia să ajungă la valoarea de 3,092.- lei (în baza datelor IPC pentru luna mai, deoarece salariul minim se stabilește cu aplicare din luna mai a fiecărui an) în anul 2016 (sau 3,112.- lei, calculat în baza datelor inflației anuale).

Se impune a se menționa că normele legale privind stabilirea și ajustarea anuală a salariului minim în Moldova nu fac referință la modul de estimare a nivelului productivității populației. În exemplul de mai sus, productivitatea muncii este determinată ca raport dintre PIB pe durata anului și numărul mediu de salariați. Or, în cazul țării noastre PIB crește în special urmare creșterii consumului populației finanțat din remiteri. În acest sens raportarea noțiunii de productivitate a muncii la evoluțiile PIB este puțin relevantă. Este mai indicat în acest sens folosirea în calitate de reper volumul producției sau serviciilor generate de economia națională pe sectoarele acesteia, în raport cu numărul mediu al lucrătorilor aferent fiecărui

sector. Salariul minim în acest fel ar urma să fie un indicator sectorial și nu unul unic, folosit la nivel național.

Ancorarea nivelului salariului minim față de productivitatea muncii prezintă un alt dezavantaj, suplimentar la ce este menționat mai sus. Implicite, productivitatea muncii este rezultatul creșterii intensității muncii, creșterii nivelului de calificare dar și urmare dotării cu capital al lucrătorilor. În acest sens prin rigidizarea legăturii dintre salariul minim și productivitatea muncii, statul descurajează investițiile în capital dar și în perfecționarea profesională a muncitorilor efectuate de către antreprenori.

- Rolul salariului minim în cadrul economiei naționale

Ponderea salariului minim în salariul mediu brut pe economie în perioada 2010-2016 este în creștere, evoluând de la 37% la 42%.

	2010	2011	2012	2013	2014	2015	2016
Ponderea salariului minim în salariul mediu brut pe economie	37%	36%	38%	38%	40%	42%	42%

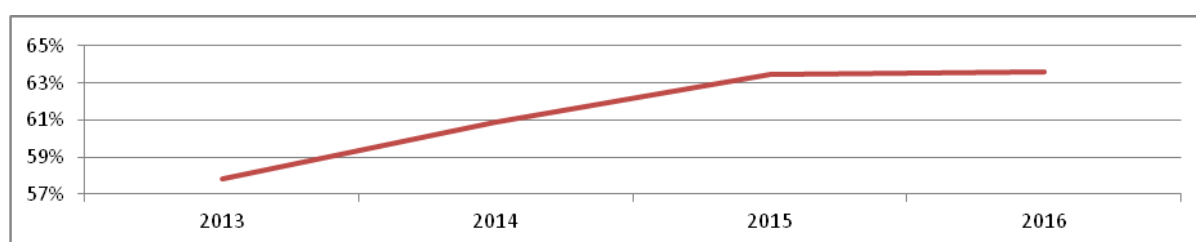
Totuși, salariul minim influențează diferit ramurile economice. Astfel, în baza datelor din anul 2015 se poate conchide că acest instrument este unul important în sectorul de artă, activități de recreere și agrement (63% din salariul mediu), sectorul agricol (63% din salariul mediu), activități de cazare și alimentare publică (62% din salariul mediu). Într-o situație opusă se află sectorul de informații și comunicații (salariul minim a reprezentat 19% din salariul mediu), sectorul de activități financiare și de asigurări (21%), sectorul de producere și furnizare de energie electrică și termică, gaze, apă caldă și aer condiționat (23%).

	2013	2014	2015	2016
O ACTIVITATI ECONOMICE - total	38%	40%	42%	42%
A AGRICULTURA, SILVICULTURA SI PESCUIT	58%	61%	63%	64%
B+C+D+E INDUSTRIE	35%	38%	39%	40%
B INDUSTRIA EXTRACTIVA	37%	38%	42%	47%
C INDUSTRIA PRELUCRATOARE	39%	42%	43%	44%
D PRODUCTIA SI FURNIZAREA DE ENERGIE ELECTRICA SI TERMICA, GAZE, APA CALDA SI AER CONDITIONAT	22%	23%	23%	23%
E DISTRIBUTIA APEI; SALUBRITATE, GESTIONAREA DESEURILOR, ACTIVITATI DE DECONTAMINARE	36%	38%	41%	43%
F CONSTRUCTII	37%	40%	43%	43%
G COMERT CU RIDICATA SI CU AMANUNTUL; INTRETINEREA SI REPARAREA AUTOVEHICULELOR SI A MOTOCICLETELOR	47%	49%	49%	49%
H TRANSPORT SI DEPOZITARE	38%	42%	44%	44%
I ACTIVITATI DE CAZARE SI ALIMENTATIE PUBLICA	57%	60%	62%	63%
J INFORMATII SI COMUNICATII	19%	20%	20%	19%
K ACTIVITATI FINANCIARE SI DE ASIGURARI	20%	22%	23%	21%
L TRANZACTII IMOBILIARE	45%	46%	47%	46%
M ACTIVITATI PROFESIONALE, STIINTIFICE SI TEHNICE	30%	30%	31%	32%
N ACTIVITATI DE SERVICII ADMINISTRATIVE SI ACTIVITATI DE SERVICII SUPORT	48%	51%	53%	50%
O ADMINISTRATIE PUBLICA SI APARARE; ASIGURARI SOCIALE OBLIGATORII	29%	31%	33%	34%

P INVATAMANT	46%	49%	49%	52%
Q SANATATE SI ASISTENTA SOCIALA	39%	41%	43%	42%
R ARTA, ACTIVITATI DE RECREERE SI DE AGREMENT	57%	61%	63%	66%
S ALTE ACTIVITATI DE SERVICII	31%	31%	32%	31%

În acest mod, sectoarele menționate asupra cărora salariul minim a exercitat o influență disproporționat de mare, sau, deopotrivă, o influență disproporționat de mică au reprezentat pentru anul 2015 aproximativ 28,3% din economia națională, estimată ca contribuții ale activităților economice la formarea PIB. În special se remarcă impactul semnificativ pe care salariul minim l-a exercitat în cazul sectorului agricol, al doilea ca importanță pentru economia națională. În sectorul vizat, ponderea salariului minim în salariul mediu brut a crescut în perioada 2013-2016 de la 58% la 64%.

Fig.7 Ponderea salariului minim în salariu mediu brut în sectorul agricol



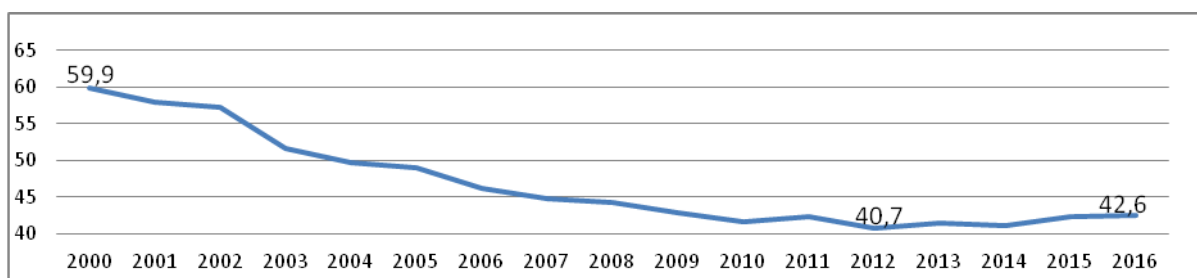
Legea 847/2002 specifică că "În sistemul tarifar și sistemele netarifare salariul include salariul de bază (salariul tarifar, salariul funcției), salariul suplimentar (adaosurile și sporurile la salariul de bază) și alte plăți de stimulare și compensare." Astfel, în cazul sectorului agricol în perioada descrisă mai sus în vederea acordării salariului suplimentar, a plăților de stimulare și compensare dar și pentru plata impozitelor angajatorii dispuneau de o marjă de la 42% (anul 2013) la 36% în anul 2016, or, art.3 a legii menționate specifică că "Retribuirea muncii salariatului depinde de cererea și oferta forței de muncă pe piața muncii, de cantitatea, calitatea, complexitatea muncii și condițiile de muncă, calitățile profesionale ale salariatului, rezultatele muncii lui și/sau de rezultatele activității economice a unității."

În condițiile existente, salariul minim în mărime unică stabilit pe economie limitează mult din instrumentele legale pe care le au angajatorii în relația cu angajații în cazul unor sectoare ale economiei naționale, dar oferă o flexibilitate exagerată în cazul altor sectoare.

- Aspecte privind evoluția pieții muncii în Republica Moldova și rolul social al salariului minim

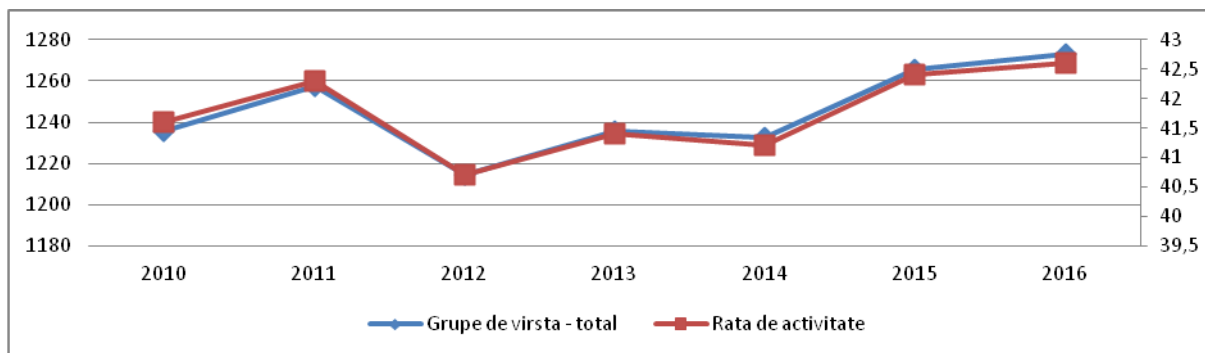
Analizând evoluția populației active cu vârsta de 15 ani și peste, în raport cu piața muncii se atestă unele schimbări de ansamblu. Astfel, numărul total al populației active a evoluat de la 1,7 mil. lucrători în anul 2000 la 1,3 mil. lucrători în 2016. Rata de activitate a populației a suferit de asemenea schimbări de esență în perioada vizată, fiind în scădere de la 59,9% în anul 2000 la 42,6% în anul 2016 (minimul în perioada de referință fiind de 40,7% în anul 2012).

Fig.8 Rata de activitate a populației



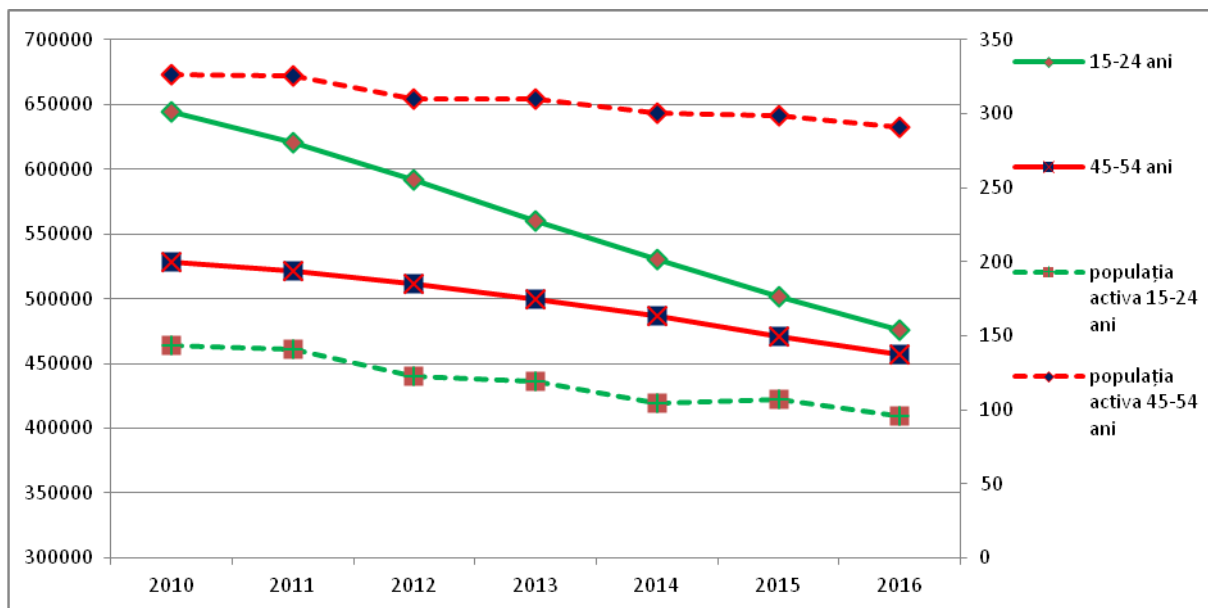
Indicatorii pieții muncii pe o durată mai scurtă de timp (2010-2016) totuși evoluează de o manieră mai echilibrată. În perioada 2010-2016 numărul populației active și rata de activitate a populației se află pe o pantă ascendentă.

Fig.9 Rata de activitate a populației vs numărul populației active



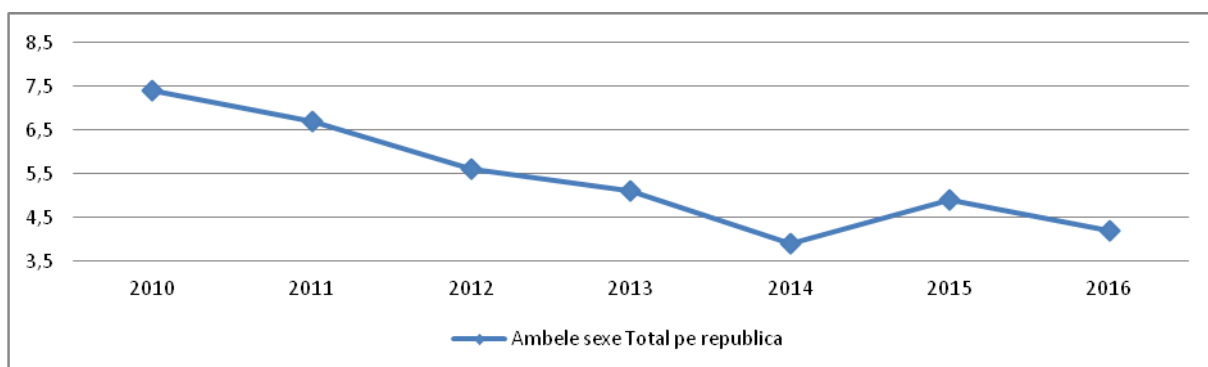
Datele privind numărul populației pe grupe de vîrstă pe perioada 2010-2016 deși denotă o dinamică diferențiată, astfel, numărul populației active cu vîrsta de 15-24 de ani se află într-o scădere semnificativă, de la 143,4 mii în 2010 la 95,6 mii în 2016, similar ca și în cazul populației cu vîrsta de 45-54 de ani, aceste evoluții repetă însă schimbările în structura populației pe grupe de vîrstă.

Fig. 10 Numărul populației (persoane) vs numărul populației active (mii persoane)



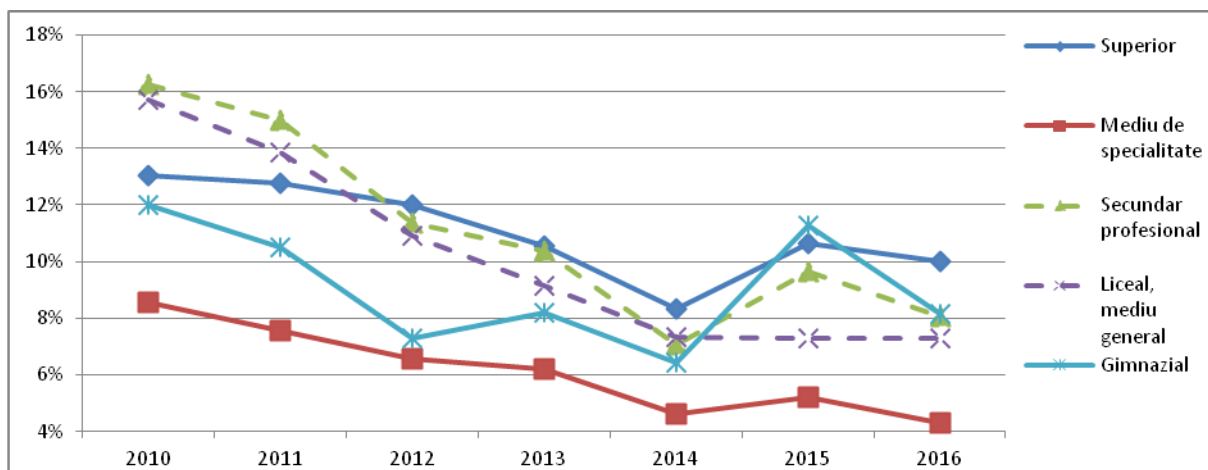
Rata șomajului a evoluat de o manieră pozitivă în perioada 2010 – 2016, micșorându-se de la mărimea de 7,4% în 2010 la 4,2% în 2016.

Fig.11 Rata șomajului



Sub aspectul nivelului de instruire ponderea șomerilor din total s-a diminuat cel mai mult în cazul șomerilor cu un nivel de pregătire secundar profesional și liceal, mediu general.

Fig.12 Rata șomajului sub aspectul nivelului de instruire



În baza datelor pentru anii 2013-2016 se atestă o dinamică pozitivă a salariului minim față de minimul de existență. În acest sens dacă în anul 2013 salariul minim a reprezentat doar 87% din minimul de existență pentru total populație, sau 82% din minimul de existență pentru persoanele apte de muncă, în anul 2016 salariul minim a reprezentat deja 117% și respectiv 110% din indicatorii vizați. Totuși, salariul minim pentru anul 2016 a reprezentat doar 37% din minimul de existență pentru o familie formată din soți și un copil cu vârsta cuprinsă între 7 și 17 ani.

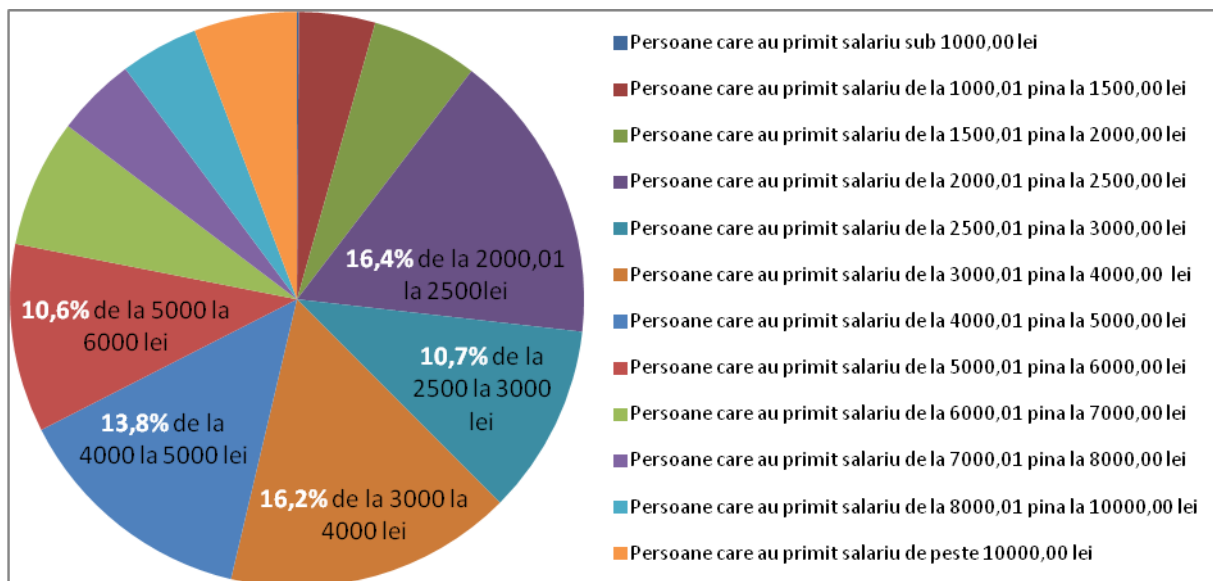
Structura gospodăriilor în Republica Moldova pentru anul 2016 în funcție de mărimea acestora se prezintă în felul următor, din total:

- 1 persoană: 29,9%
- 2 persoane: 35%
- 3 persoane: 16%
- 4 persoane: 12,2%
- 5 persoane și mai mult: 6,9%

În baza datelor privind structura gospodăriilor se pot face estimări privind **suficiența salariului minim (brut)** pentru anul 2016 în cazul în care unul sau ambii soți lucrează (ponderea salariului minim brut din minimul de existență în funcție de structura gospodăriei). Estimarea în cauză este utilă în vederea estimării preferințelor cetățenilor țării de a emigra pentru a munci în cadrul altor economii cu un nivel mai înalt de remunerare a muncii, precum și în vederea estimării dependenței lucrătorilor salariați la un nivel minim de remunerare a muncii de serviciile de asistență socială oferite de stat.

Structura gospodăriei	Un soț lucrează	Ambii soți lucrează
1 persoană	110%	
2 persoane: Mamă cu un copil cu vârsta de până la 1 an	87%	-
2 persoane: Mamă cu un copil cu vârsta 1-6 ani	65%	-
3 persoane: Mamă cu un copil cu vârsta 1-6 ani și un copil cu vârsta 7-17 ani	41%	-
3 persoane: Soț, soție, un copil cu vârsta de până la 1 an	47%	93%
3 persoane: Soț, soție, un copil cu vârsta 1-6 ani	40%	79%
4 persoane: Soț, soție, un copil cu vârsta de până la 1 an și un copil cu vârsta 1-6 ani	35%	70%
5 persoane: Soț, soție, un copil cu vârsta 1-6 ani și un copil cu vârsta 7-17 ani, o pensionă de vârsta pensionară aflată la întreținere	24%	48%

Repartizarea pentru anul 2016 a salariaților după mărimea salariului se prezintă în graficul de mai jos. 67,7% din salariați au realizat venituri de până la 6,000lei.



Proporția salariaților care au încasat venituri lunare sub cuantumul minim garantat al salariului în sectorul real în anul 2016 a fost de peste 26,8%, variind între 56,3% în cazul sectorului "Activități de recreere și agrement" și 0,5% " Producția și furnizarea de energie electrică și termică, gaze, apă caldă și aer condiționat".

Pentru anul curent mărimea cuantumului minim garantat al salariului în sectorul real este stabilit la nivelul de 2380 lei, sau 28,560 lei anual. În conformitate cu normele legale aflate în vigoare la momentul scrierii acestei lucrări, urmare achitării plăților obligatorii către autorități salariul net anual al contribuabilului va constitui:

Structura gospodăriei	Fond de salarizare anual	Scutire personală	Scutire acordată soției (soțului)	Scutire pentru persoane întreținute	Impozitul pe venit: 7%	Contribuția individuală de asigurări sociale de stat obligatorii: 6%	Prima de asigurare obligatorie de asistență medicală: 4,5%	Salariul net	Povara fiscală
1 persoană	28560	10620			1255,8	1713,6	1285,2	24305,4	14,9%
2 persoane	28560	10620	10620		512,4	1713,6	1285,2	25048,8	12,3%
3 persoane, 2 soți, 1 persoană întreținută	28560	10620	10620	2340	348,6	1713,6	1285,2	25213,2	11,7%

Minimul de existență (semestrul I, 2017) pentru fiecare dintre scenariile analizate a constituit: 23.770,8; 47.541,6 și 55.754,4 – 71.727,6 lei. În cazul celui mai puțin avantajos din punct de vedere a surselor de venit disponibile, venitul disponibil al unei gospodării din 3 persoane, în conformitate cu scenariile analizate, este suficient pentru acoperirea a aproximativ 35% din minimul de existență. Restul sumei reprezentând externalitatea care exercită presiune pe sistemul de asistență socială a țării.

Din numărul total de salariați, 94,2% au înregistrat venituri sub mărimea de 8 mii lei, sau estimativ 4800 USD anual. Din rândul statelor membre ale OECD doar Mexic a înregistrat

valori ale salariului minim mai mici decât această mărime. În aceste condiții preferința cetățenilor țării de a emigra se estimează a fi una semnificativă.

Statul	Salariul minim anual, 2016	Pondere maximă a salariului mediu anual pentru anul 2016 a 94,2% din populația RM față de salariul minim
Luxembourg	22.836,1	21%
Olanda	22.209,8	22%
Belgia	21.170,2	23%
Germania	20.847,4	23%
Australia	21.967,2	22%
Franța	20.413,6	24%
Irlanda	18.942,8	25%
Noua Zeelandă	19.346,4	25%
Regatul Unit	17.568,3	27%
Canada	16.792,4	29%
SUA	14.892,1	32%
Japonia	15.292,1	31%
Grecia	11.492,1	42%
Slovenia	14.520,8	33%
Spania	12.317,4	39%
Israel	13.059,7	37%
Coreea de sud	14.440,9	33%
Portugalia	10.941,1	44%
Polonia	11.977,5	40%
Turcia	12.074,8	40%
Cehia	8.399,1	57%
Ungaria	9.155,1	52%
Slovacia	8.980,0	53%
Estonia	8.595,0	56%
Chile	6.998,3	69%
Letonia	7.829,6	61%
Mexic	1.895,7	253%

Concluzii și recomandări

- Importanța aplicării instrumentului de stabilire a salariului minim pe economie este reliefată de numărul mare de stat în care există puse în aplicare norme legislative în acest sens. Totuși, modalitatea de stabilire a salariului minim diferă. În acest sens se evidențiază experiența statelor care au puse în aplicare un sistem decentralizat de stabilire a salariului minim, pentru fiecare ramură economică în parte. Statele vizate aplică modalitatea negocierilor directe dintre patronate și sindicate pentru fiecare ramură în parte, fără intervenția executivului. Statele din categoria vizată, așa cum ne demonstrează analiza din prima parte a aceste lucrări, înregistrează o performanță mai bună decât statele care aplică

modalitatea stabilirii de către executiv a unui salariu minim pe economie, în partea ce ține de ritmurile de creștere economică, antrenarea în piața muncii a păturilor social mai vulnerabile. În acest sens se propune examinarea oportunității aplicării unor abordări similare în acest domeniu și în Republica Moldova. Un argument important în acest sens este ponderea care diferă semnificativ pe economie a salariului minim față de salariul mediu caracteristic fiecărei ramuri economice în parte. În cadrul unor domenii economice salariu minim reprezintă o parte semnificativă din salariul mediu, astfel, antreprenorii sunt limitați în aplicarea altor instrumente care să vizeze stimularea performanței angajaților.

- Nivelul salarizării în Republica Moldova este semnificativ mai mic în comparație cu nivelul minim de salarizare care este aplicat în cadrul economiilor statelor membre UE. În acest sens și urmare unor circumstanțe favorabile care caracterizează alte domenii conexe, cetățenii moldoveni sunt încurajați să fie antrenați în activități de emigrare temporară în statele cu economii dezvoltate. Fenomenul în cauză reprezintă un factor important de risc față de evoluțiile de viitor a economiei și societății în ansamblu. Este imperativ în acest sens identificarea unor soluții lucrative de creare a locurilor de muncă și de creștere semnificativă a nivelului salarizării în economia națională, prin diminuarea presiunii fiscale aplicate asupra salariului, creșterea nivelului de pregătire profesională a lucrătorilor, stimularea investițiilor în economie, aplicarea de măsuri care să încurajeze migrația internă a cetățenilor (oferirea de locuințe sociale) care ducă la creșterea accelerată a salariului minim, dar fără să fie afectată negativ productivitatea muncii.
- Este imperativă identificarea de măsuri care să ducă la stabilirea și menținerea unui salariu minim pe diverse ramuri ale economiei naționale care să fie suficient pentru acoperirea minimului de existență pentru o familie formată din 4 persoane. Schimbările din perspectiva relațiilor fiscale, în special în partea ce vizează plata contribuțiilor sociale, sunt un factor important în vederea realizării acestui deziderat. Moldova la moment este pusă în situația colectării de taxe aplicate asupra veniturilor realizate de anumite categorii (social vulnerabile) a populației, care, ulterior este asistată social din cadrul surselor generale oferite de stat. Acest fapt face ca nivelul de insatisfacție personală, dar și de lipsă de încredere în propriile capacități a lucrătorilor să fie mai mare, la care se adaugă și cheltuielile administrative aferente menținerii unui aparat birocratic mai mare în domeniul social. Moldova în acest sens, pe lângă faptul că este o economie săracă, folosește ineficient puținele resurse de care dispune.