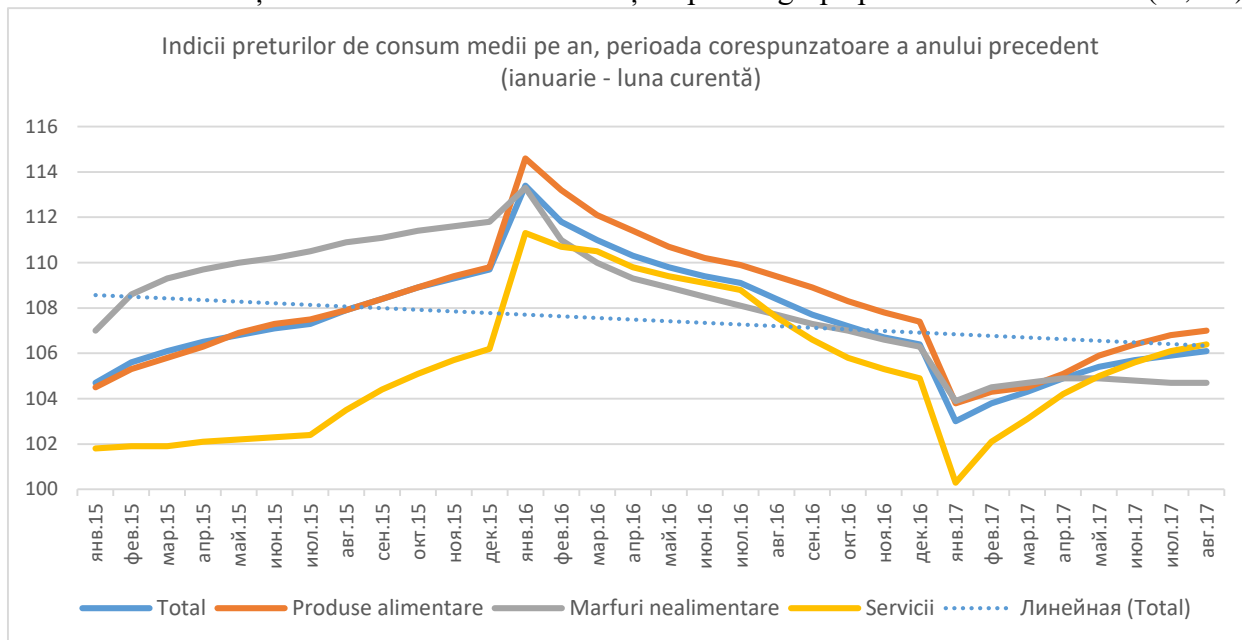


## Raport economic, septembrie 2017

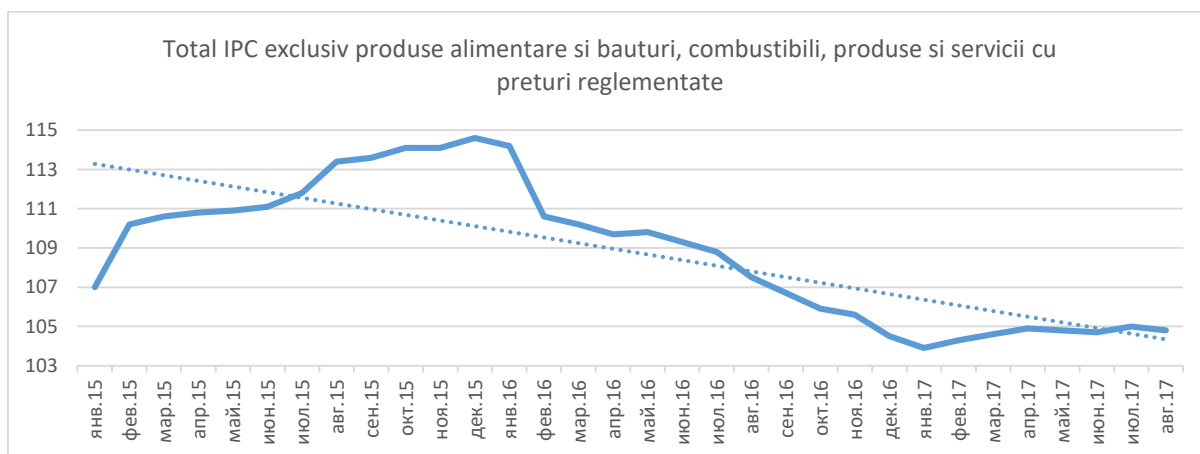
Evoluția economiei naționale, pentru primele opt luni ale anului curent, este moderat pozitivă, așa cum reiese din datele statistice disponibile la moment. Astfel, în conformitate cu informațiile făcute publice în perioada ianuarie – august a anului curent, **rata inflației** (ianuarie – august 2017/ ianuarie – august 2016) a fost în mărime de 6,1% (7% în cazul produselor alimentare, 4,7% în cazul produselor nealimentare și de 6,4% în cazul serviciilor). Pentru a treia lună consecutiv, în Moldova se înregistrează tendințe deflaționiste, care sunt caracteristice pentru această perioadă a anului. Astfel, în luna august față de luna iunie rata inflației a fost de -0,4%. Scăderea ratei inflației este determinată de evoluțiile pentru grupa produselor alimentare (-1,2%).



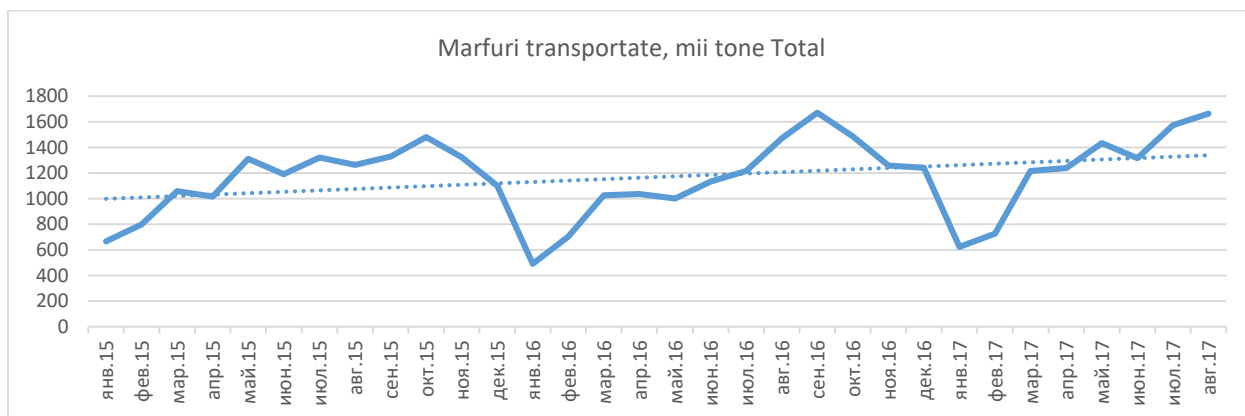
Totodată, este de menționat că rata inflației anuale a fost în luna august în mărime de 7,3%, similar cu luna trecută, nivel maxim înregistrat pe durata anului curent.

Față de situația de la începutul anului, rata inflației a crescut în anul curent cu 3,4%, cea mai semnificativă creștere fiind înregistrată în categoria serviciilor (+7,1%). Față de situația de la începutul anului, începând cu luna mai a anului curent, rata inflației înregistrează un trend descendent.

Indicele inflației de bază, excluzând produsele alimentare, băuturi, combustibili, produse și servicii cu prețuri reglementate în luna august curent a fost de 4,8% față de luna august 2016.



În perioada ianuarie-august 2017, întreprinderile de **transport** feroviar, rutier, fluvial și aerian au transportat un volum de mărfuri superior celui înregistrat în perioada similară din anul 2016 cu 13%, pe când parcursul mărfurilor a fost cu 5,6% mai mult comparativ cu ianuarie-august 2016. În categoria transportului auto, care deține cea mai mare pondere în cazul Republicii Moldova, creșterea este de 7,8% și respectiv 5,6%. Pe parcursul anului curent, volumul mărfurilor transportate a crescut față de perioada similară a anului trecut cu 21,2% (cu 14,5% a crescut parcursul mărfurilor). *Evoluțiile în sectorul de transport denotă trendul ascendent al economiei naționale.*



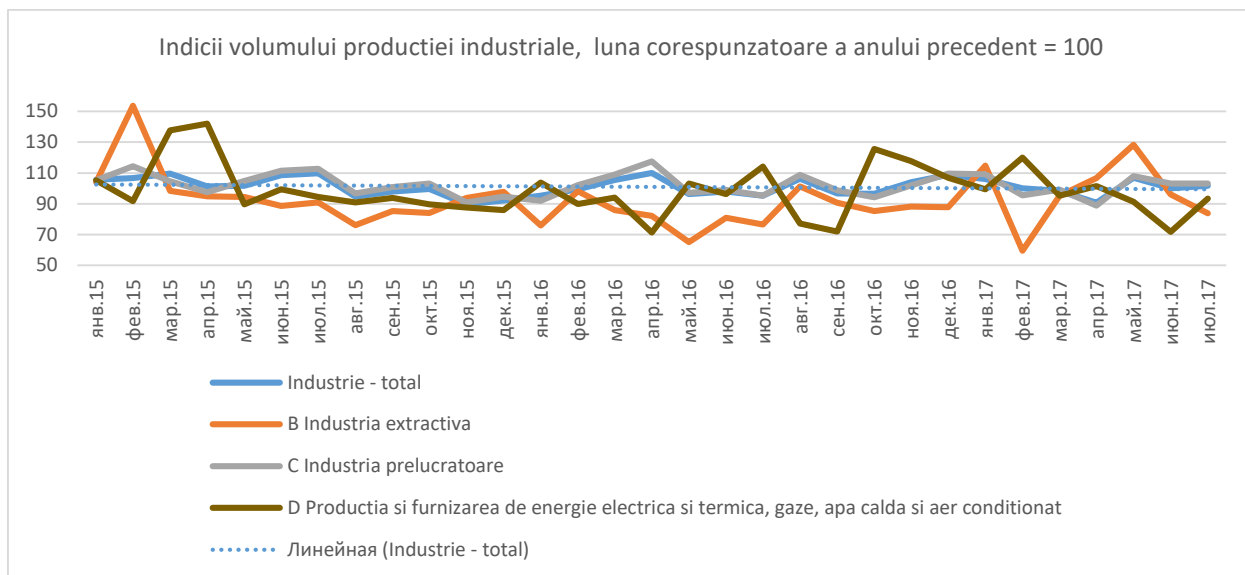
Evoluția în domeniul forței de muncă este un indicator care arată calitatea proceselor ce caracterizează evoluția economiei naționale. În acest sens, în trimestrul II al anului curent **populația economic activă** a scăzut cu 46,9 mii sau cu 3,4% față de trimestrul II al anului trecut. De asemenea, în descreștere este și **rata de activitate a populației**, aflată și așa la nivelul mult redus față de media europeană. Astfel, în trimestrul II a anului curent rata de activitate a populației a ajuns la valoarea de 44,1% (scădere cu 1,6 p.p față de datele trimestrului II al anului trecut). **Numărul populației ocupate** a scăzut cu 2,9% față de trimestrul II al anului trecut. Din numărul total al populației ocupate, 48% au fost încadrate în sectorul de servicii, 34,7% în sectorul agricol și 11,9% în industrie. Este de menționat că 46% din populația ocupată în sectorul agricol (16,1% din totalul populației ocupate) o constituie persoanele ocupate cu creșterea produselor agricole în exclusivitate pentru consumul propriu. Implicit, la rata de activitate redusă a populației necesită a se adăuga un număr considerabil a populației rurale deconectată de economia națională. *Față de trimestrul II al anului trecut, numărul populației ocupate în agricultură a scăzut cu 56,5 mii. În corelare cu evoluțiile salariului mediu pe economia națională dar și a numărului total al populației ocupate acest aspect denotă a asupra unor deficiențe legate de migrația internă a populației.* Se atestă cu grupul NEET (tinerii cu vârsta 15-29 de ani, care nu fac parte din populația ocupată, nu studiază/ învață și nu participă în cadrul unui proces de instruire în afară sistemului formal de educație) în trimestrul II a constituit 28,2%.

Veniturile disponibile ale populației, în termeni reali, au crescut în trimestrul II al anului curent, față de perioada similară a anului trecut, cu 2,5%. În structura veniturilor, contribuția veniturilor din salariu a crescut cu 2,1 p.p, iar contribuția prestațiilor sociale a crescut cu 0,6 p.p, pe când contribuția transferurilor din afara țării a scăzut cu 0,5 p.p. Cheltuielile medii lunare sunt la fel în creștere, dar cu 0,8% în termeni reali. Ponderea cheltuielilor dedicate consumului alimentelor a crescut cu 0,9 p.p. în detrimentul celorlalte categorii de cheltuieli, *denotând înrăutățirea situației populației țării.*

Pe fundalul unor evoluții negative în parte ce ține participarea populației în economie și a situației economice a populației țării, PIB al țării în trimestrul II al anului s-a majorat cu 2,5% (2,8% a fost creșterea în semestrul I) față de perioada similară a anului trecut (în serie ajustată

sezonier creșterea este de 2,8%). Consumul final al gospodăriilor populației este responsabil în mărime de 88,7% din creșterea PIB, pe când formarea brută a capitalului fix a avut o ponderea de doar 21,7% (22,1% în semestrul I al anului). În acest sens, *în trimestrul II al anului asistăm asupra unei încetiniri ale ritmurilor de creștere a economiei naționale.*

Activitatea sectorului industrial este pe un trend ușor negativ începând cu anul 2015. În luna iulie curent indicele volumului producției industriale a fost de 101,6% față de perioada similară a anului trecut, urmare unei performanțe mai bune a industriei prelucrătoare (+103,1%).

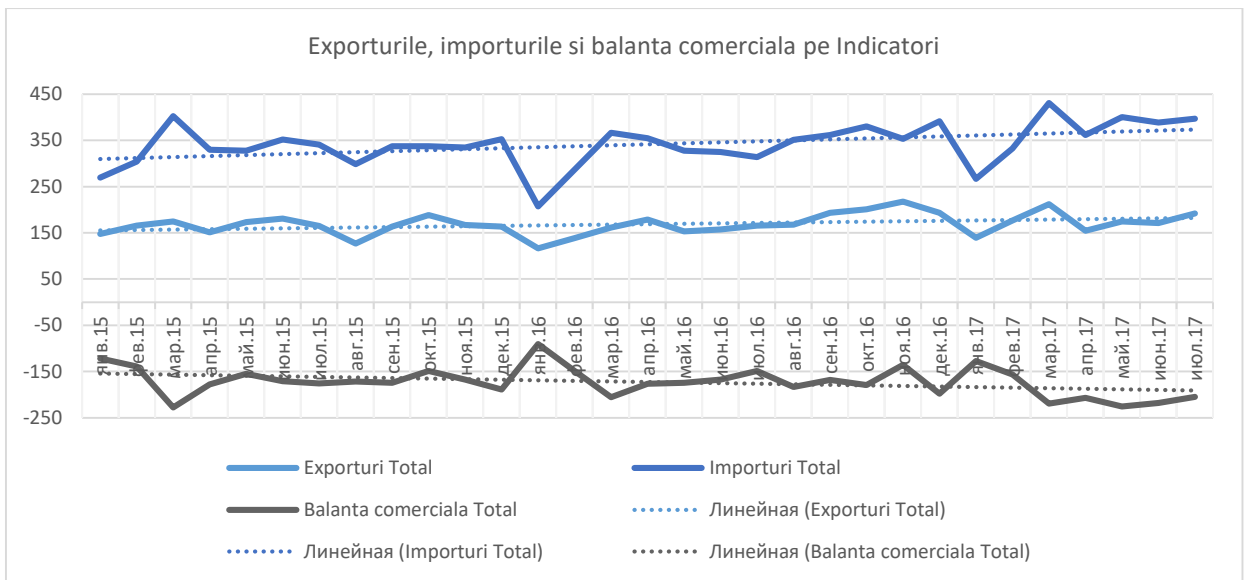


Totodată, prețurile producătorilor în industrie s-au majorat cu 4% în august 2017 față de august 2016, cea mai mare majorare (+12%) fiind înregistrată în sectorul energetic.

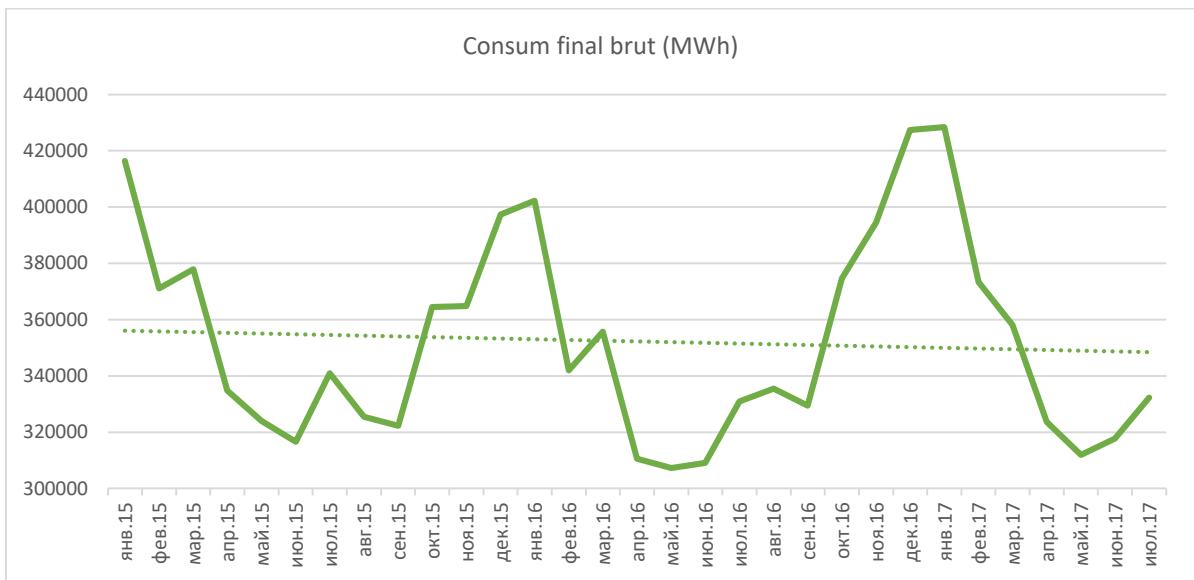
Pe durata primelor 7 luni ale anului curent **exporturile** de mărfuri au totalizat 1,219.8 mil. USD, sau cu 13,9% mai mult față de perioada similară a anului trecut. Exporturile de mărfuri autohtone au crescut cu 14,5% față de perioada similară a anului trecut, iar reexporturile cu +12,8%.

Distribuția pe zone geografice denotă a o creștere a exporturilor destinate statelor UE cu 14,2% mai mult față de ianuarie-iulie 2016 și cu 14,5% a exporturilor destinate statelor CSI.

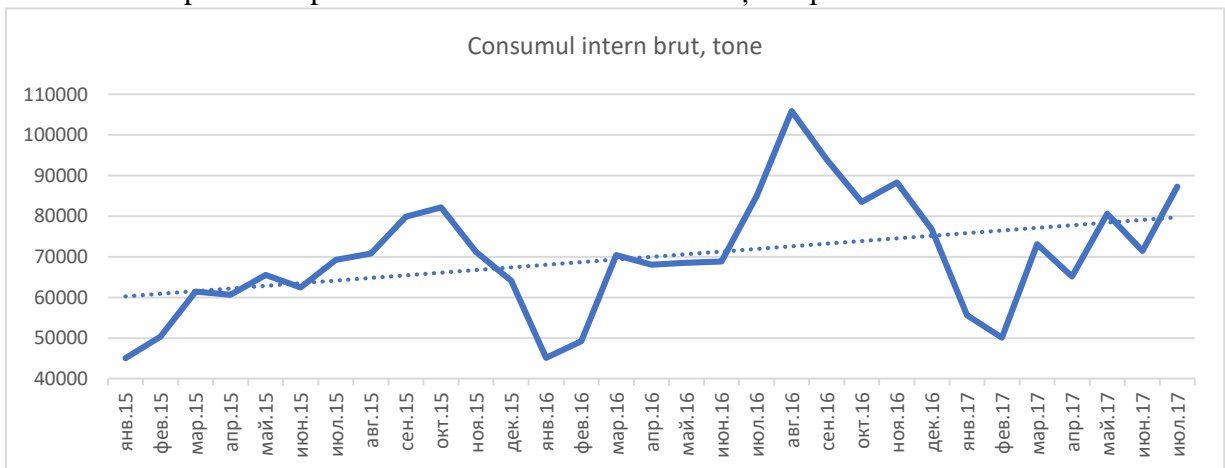
**Importurile** de mărfuri au crescut mai mult în perioada de referință (+ 18,1%). Mai rapid au crescut importurilor din statele UE (+17,9%), pe când importurile din statele CSI au crescut cu 15,9%. Decalajul dintre importuri și exporturi a dus la acumularea unui **deficit a balanței comerciale** în mărime de 1,354.8 mil. USD pe durata primelor 7 luni ale anului, sau cu 22,2% mai mult decât în perioada similară a anului trecut. Față de situația din perioada similară a anului trecut deficitul în comerțul bilateral cu statele UE a crescut cu 24% față de 16,1% cât a reprezentat creșterea deficitului în comerțul cu statele CSI. Se poate concluziona că la moment *Moldova nu reușește să valorifice efectele pozitive scontate urmare semnării acordului de liber schimb cu statele UE.*



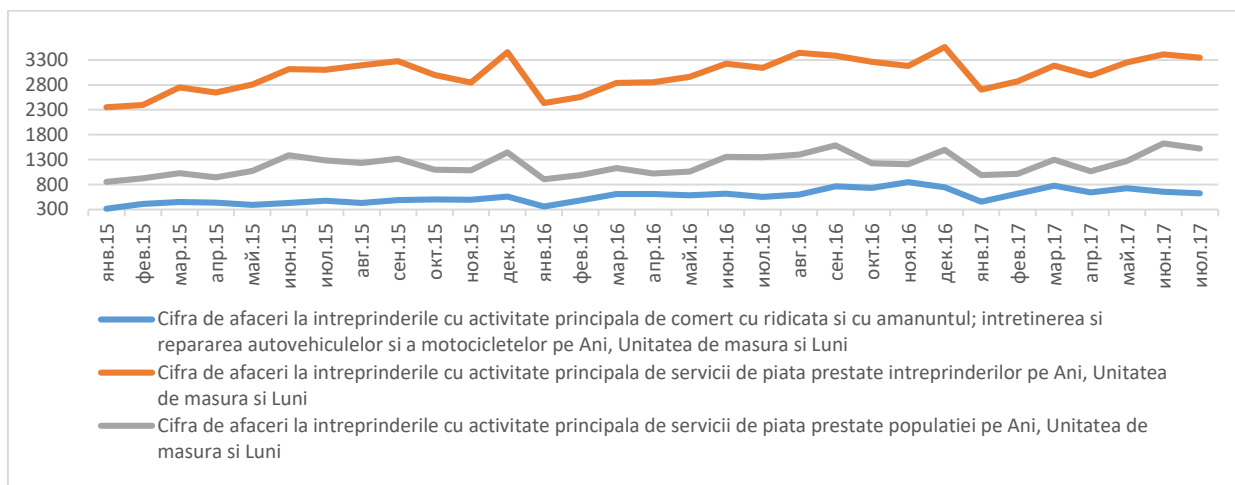
Consumul de *energie electrică* pe durata primelor 7 luni ale anului în curs se încadrează în tendința anilor trecuți, fiind în creștere cu 3,7% față de perioada similară a anului trecut.



În cazul *produselor petroliere* se atestă o tendință de creștere a consumului final brut, fiind cu 6% mai mare pe durata primelor 7 luni ale anului 2017 față de perioada similară a anului 2016.



În primele șapte luni ale anului *cifra de afaceri în comerțul intern* a înregistrat valori în creștere față de perioada similară a anului trecut, continuând tendința de majorare atestată și perioada anterioară. Cifra de afaceri la întreprinderile cu activitate principală de comerț cu ridicata și cu amănuntul; întreținerea și repararea autovehiculelor și a motocicletelor a crescut cu 18% față de perioada similară a anului 2016, Cifra de afaceri la întreprinderile cu activitate principală de servicii de piață prestate întreprinderilor a crescut cu 9% pe când cifra de afaceri la întreprinderile cu activitate principală de servicii de piață prestate populației a crescut cu 13%.



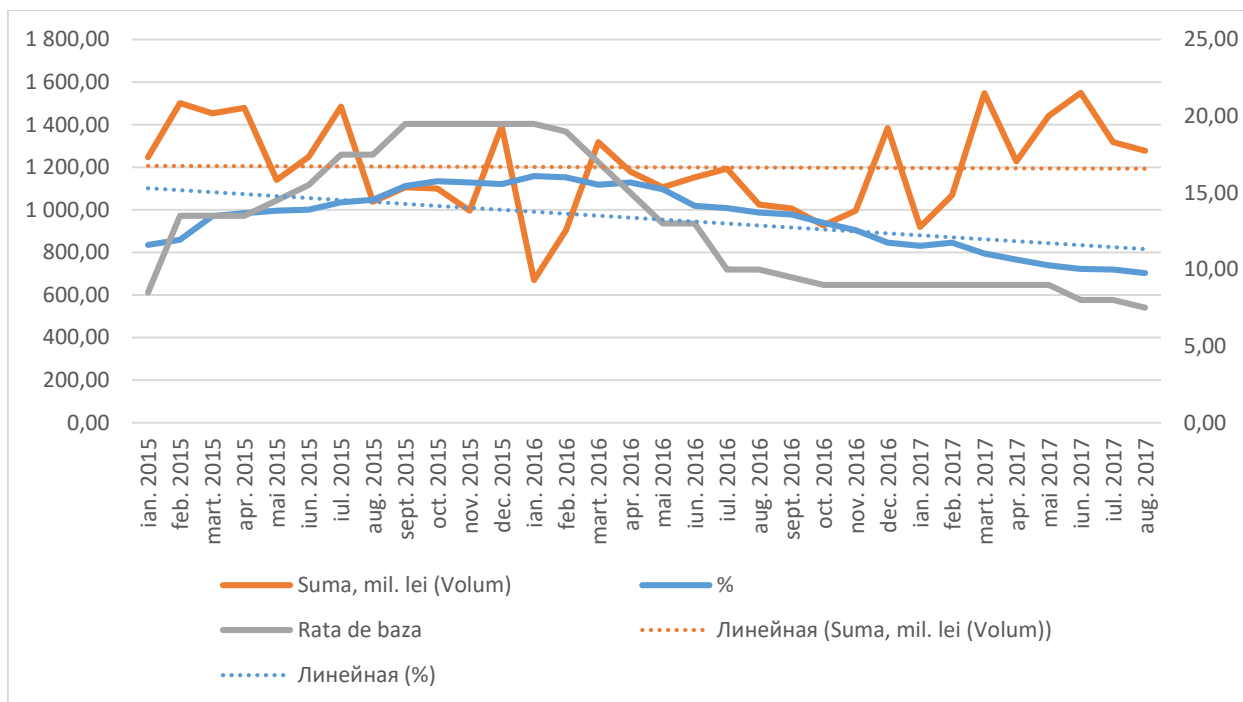
În sectorul bugetar, *bugetul public național*, în partea de venituri a fost executată la data de 31 august curent în creștere cu 18,5% față de datele anului precedent pentru aceeași perioadă. Cea mai mare pondere în creșterea veniturilor a fost asigurată din contul încasărilor din impozite și taxe (+3,6 mld. Lei, sau +19,8%). Impozitele și taxele pe mărfuri și servicii au asigurat o creștere a încasărilor în mărime de 2,6 mld. Lei (+20,2%), pe când impozitele pe venit au asigurat aproximativ 0,8 mld. Lei (+19,2%) din creșterea înregistrată. Cel mai mult au crescut încasările din impozite pe bunurile imobiliare (+47,7%). Pe perioada raportată cheltuielile bugetului public național au crescut cu 12,3% față de perioada similară a anului trecut. Ritmul de creștere a cheltuielilor bugetului public național fiind mai mic decât ritmul de creștere a veniturilor, acest fapt a dus la înregistrarea unui *excedent în executarea bugetului public național în mărime de 332 mil. lei*.

Tab.1 Extras din raportul privind executarea bugetului public național la situația din 31.08.2017, mil. lei

Indicator	Executat	Executat anul precedent	Executat anul curent față de anul precedent	
			devieri (+,-)	în %
1	5	6	7	8
<b>Venituri</b>	<b>33.599,1</b>	<b>28354,3</b>	<b>5244,8</b>	<b>118,5</b>
<b>Impozite și taxe</b>	<b>21.967,6</b>	<b>18334,0</b>	<b>3633,6</b>	<b>119,8</b>
Impozite pe venit	4.844,8	4064,0	780,8	119,2
Impozite pe bunurile imobiliare	412,5	279,2	133,3	147,7
Impozite și taxe pe mărfuri și servicii	15.693,2	13059,3	2633,9	120,2
Taxa asupra comerțului exterior și operațiunilor externe	1.017,1	931,5	85,6	109,2
<b>Contribuții și prime de asigurări obligatorii</b>	<b>9.891,9</b>	<b>8461,2</b>	<b>1430,7</b>	<b>116,9</b>
<b>Granturi primite</b>	<b>158,3</b>	<b>236,2</b>	<b>-77,9</b>	<b>67,0</b>
Granturi primite de la Guvernele altor state	28,9	80,5	-51,6	35,9

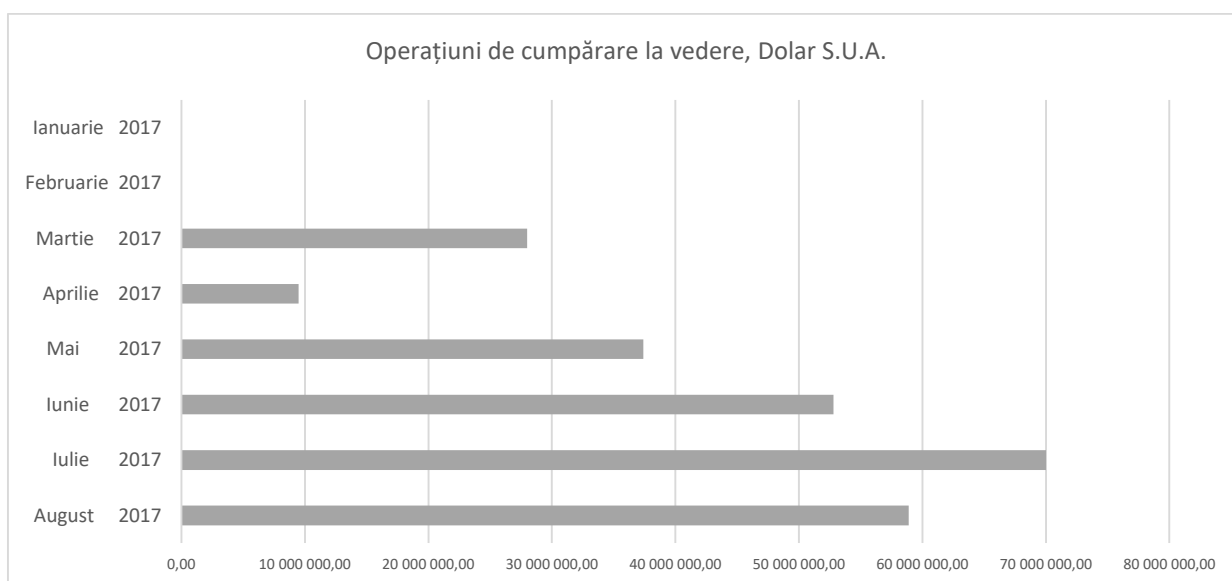
Granturi primite de la organizațiile internaționale	129,4	155,7	-26,3	83,1
<b>Alte venituri</b>	<b>1.581,3</b>	<b>1322,9</b>	<b>258,4</b>	<b>119,5</b>
Venituri din proprietate	280,7	226,6	54,1	123,9
Venituri din vânzarea mărfurilor și serviciilor	930,2	882,2	48,0	105,4
Amenzi și sancțiuni	238,8	116,7	122,1	>200
Donații voluntare	97,8	64,6	33,2	151,4
Alte venituri și venituri neidentificate	33,8	32,8	1,0	103,0
<b>Transferuri primite între bugetul de stat și bugetele locale</b>				
<b>Cheltuieli și active nefinanciare</b>	<b>33.267,1</b>	<b>29618,9</b>	<b>3648,2</b>	<b>112,3</b>
Servicii de stat cu destinație generală	3.102,4	3160,2	-57,8	98,2
Apărare națională	305,4	312,4	-7,0	97,8
Ordine publică și securitate națională	2.314,6	1925,7	388,9	120,2
Servicii în domeniul economiei	2.899,2	2467,9	431,3	117,5
Protecția mediului	91,8	91,0	0,8	100,9
Gospodăria de locuințe și gospodăria serviciilor comunale	764,4	616,2	148,2	124,1
Ocrotirea sănătății	4.483,9	3620,6	863,3	123,8
Cultură, sport, tineret, culte și odihnă	796,7	705,3	91,4	113,0
Învățământ	5.939,6	5358,3	581,3	110,8
Protecție socială	12.569,1	11361,3	1207,8	110,6
<b>Sold bugetar (deficit (-), excedent(+))</b>	<b>332,0</b>	<b>-1264,6</b>	<b>1596,6</b>	<b>&lt;0</b>
<b>Surse de finanțare</b>	<b>-332,0</b>	1264,6	-1596,6	<0
<b>Active financiare</b>	<b>-136,4</b>	<b>248,1</b>	<b>-384,5</b>	<b>&lt;0</b>
<b>Datorii</b>	<b>1.324,0</b>	<b>2816,3</b>	<b>-1492,3</b>	<b>47,0</b>
<b>Datorii interne</b>	<b>167,2</b>	<b>1450,4</b>	<b>-1283,2</b>	<b>11,5</b>
<b>Împrumuturi externe</b>	<b>1.150,2</b>	<b>1390,4</b>	<b>-240,2</b>	82,7
<b>Modificarea soldului de mijloace bănești</b>	<b>-1.519,6</b>	<b>-1799,8</b>	<b>280,2</b>	<b>84,4</b>
<b>Sold de mijloace bănești la începutul perioadei</b>	<b>4.780,5</b>	<b>3182,4</b>	<b>1598,1</b>	<b>150,2</b>
<b>Corectarea soldului de mijloace bănești</b>	<b>-4,2</b>			
<b>Sold de mijloace bănești la sfârșitul perioadei</b>	<b>-6.295,9</b>	<b>-4982,1</b>	<b>-1313,8</b>	<b>126,4</b>

**Politica monetară** implementată de autoritatea competentă este caracterizată la momentul scrierii prezentului raport de o mărime a ratei de bază, care a ajuns la mărime de 7,5% cu aplicare începând cu 28 august curent. Reducerea ratei de bază acționează pozitiv asupra reducerii ratelor dobânzii medii ponderate la creditele noi acordate, și implicit la majorarea volumelor de mijloace financiare creditate de instituțiile financiare din țară, conform graficului de mai jos.



Pe durata primelor 7 luni ale anului au fost oferite credite noi în volum de 10,35 mld. Lei. Spre comparație, în perioada similară a anului trecut volumul mijloacelor creditate de către băncile comerciale a fost de doar 8,5 mld. Lei sau 10,6 mld. Lei în 2015.

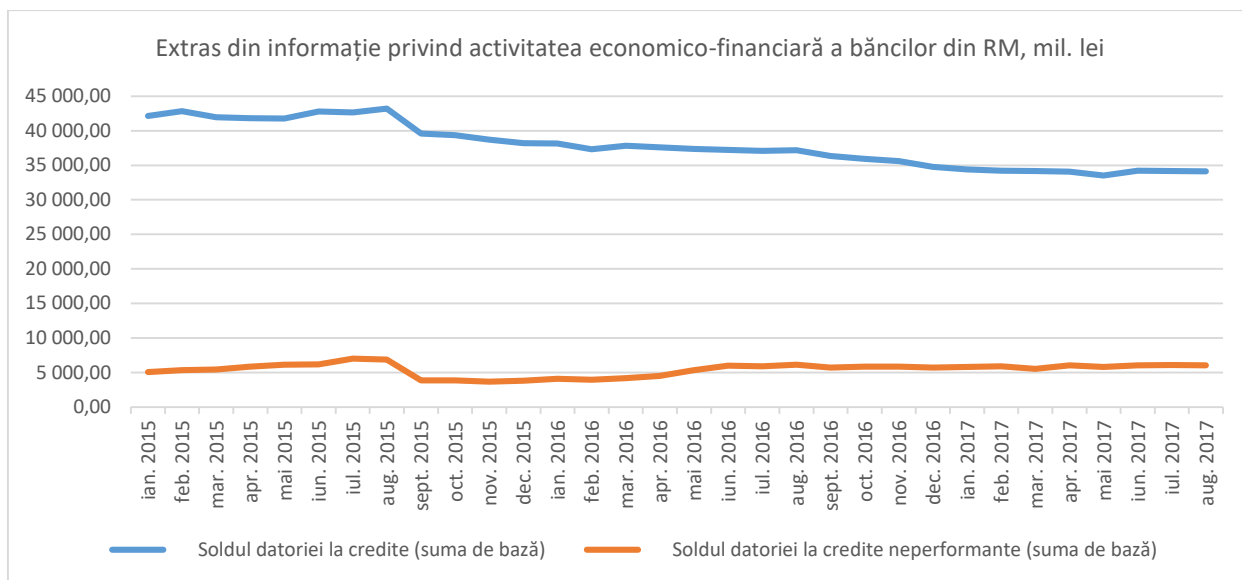
Față de situația de la începutul anului rezervele valutare deținute de BNM s-au majorat cu 16%, fiind în mărime de 2,6 mld. USD la data de 22 septembrie. Astfel, de la începutul anului BNM a majorat rezervele valutare cu 364 mil. USD. În conformitate cu datele privind activitatea BNM pe piața valutară, de la începutul anului BNM a cumpărat de pe piața valutară 256,6 mil. USD, sau echivalentul a aproximativ 4,7 mld. Lei. Astfel, de la începutul anului, prin operațiunile de procurare de valută BNM a pus în circulație peste 4,7 mld. Lei fără acoperire în bunuri sau servicii, sau estimativ 45,6% din volumul mijloacelor creditate de către băncile comerciale. În acest fel, la fiecare 1 leu creat de băncile comerciale prin finanțarea activităților productive, BNM a pus în circulație 46 bănuți fără acoperire care implicit reprezintă mijloace inflaționiste fără un rol direct în aspect economic sau social.



La data de 29 septembrie curent leul moldovenesc a crescut în valoare față de toate valutele de referință ale statelor - principalii parteneri comerciali ai țării. Astfel, leul moldovenesc s-a

scumpit față de dolarul SUA cu +12%, rubla rusească (+9%), hriivna ucraineană (+9%), leul românesc (+2%) și EUR (+1%). *Creșterea în valoare a monedei naționale reduce din competitivitatea produselor naționale pe piețele externe și scade potențialul de creștere economică a țării.*

La sfârșitul lunii august soldul datoriei la credite s-a diminuat cu 2% față de valoarea de la începutul anului, dar a crescut semnificativ soldul datoriei la credite neperformante (+6%).



*Situația în scădere privind activitatea economică financiară a băncilor comerciale, reflectă modul în care evoluează economia națională, care în mod similar se confruntă cu probleme mai mari. Ponderea în creștere a soldului la credite neperformante în soldul datoriei la credite (17,7% față de 16,4% la sfârșitul anului trecut) trebuie să trezească semne de îngrijorare nu doar autorității monetare a țării dar și a executivului.*