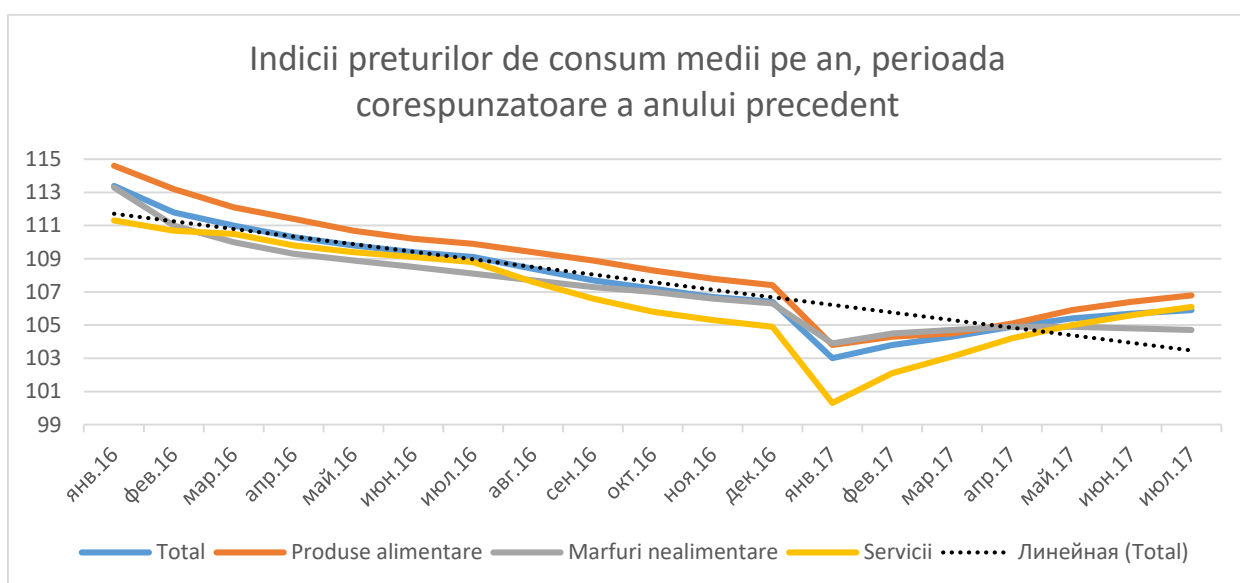


## Raport economic, august 2017

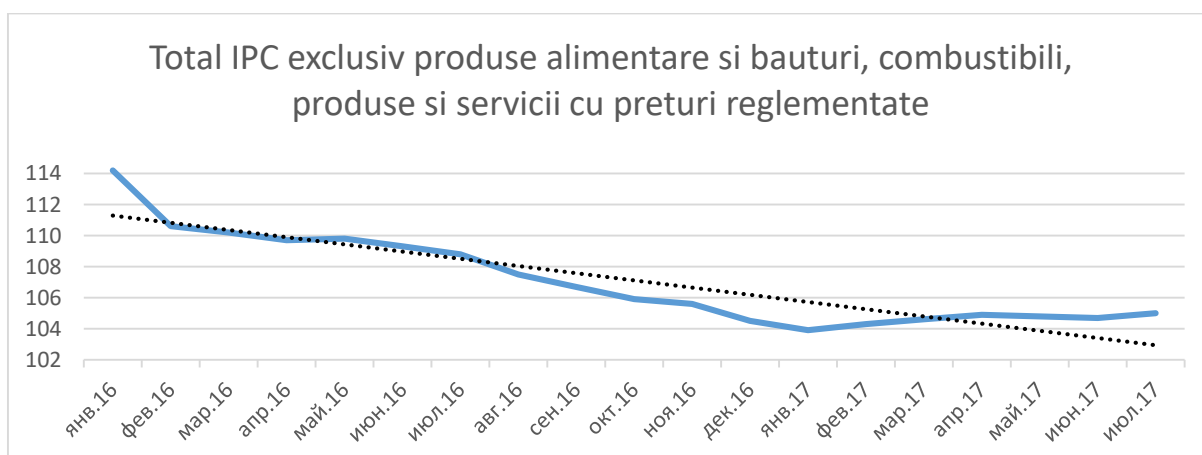
Evoluția indicatorilor care caracterizează starea economiei naționale pe primele șapte luni ale anului curent este pozitivă, așa cum reiese din datele statistice disponibile la moment. Astfel, în conformitate cu informațiile făcute publice în perioada ianuarie – iulie a anului curent, **rata inflației** anuale (iulie 2017/ iulie 2016) este în mărime de 5,9% (6,8% în cazul produselor alimentare, 4,7% în cazul produselor nealimentare și de 6,1% în cazul serviciilor). Pentru a doua lună consecutiv în Moldova se înregistrează tendințe deflaționiste, care sunt caracteristice pentru această perioadă a anului. Astfel, în luna iulie față de luna iunie rata inflației a fost de -0,9% (-0,4% în luna iunie față de mai). Scăderea ratei inflației este determinată de evoluțiile pentru grupa produselor alimentare (-2,3%) și grupa mărfurilor nealimentare (-0,2%).

Indicele prețurilor producătorului la produsele agricole pe durata primelor 6 luni ale anului a crescut cu 0,7% față de perioada similară a anului trecut. În cazul producției vegetale prețurile au înregistrat o scădere cu 2,5% pe când în cazul producției animaliere creșterea a fost de 6,4%.

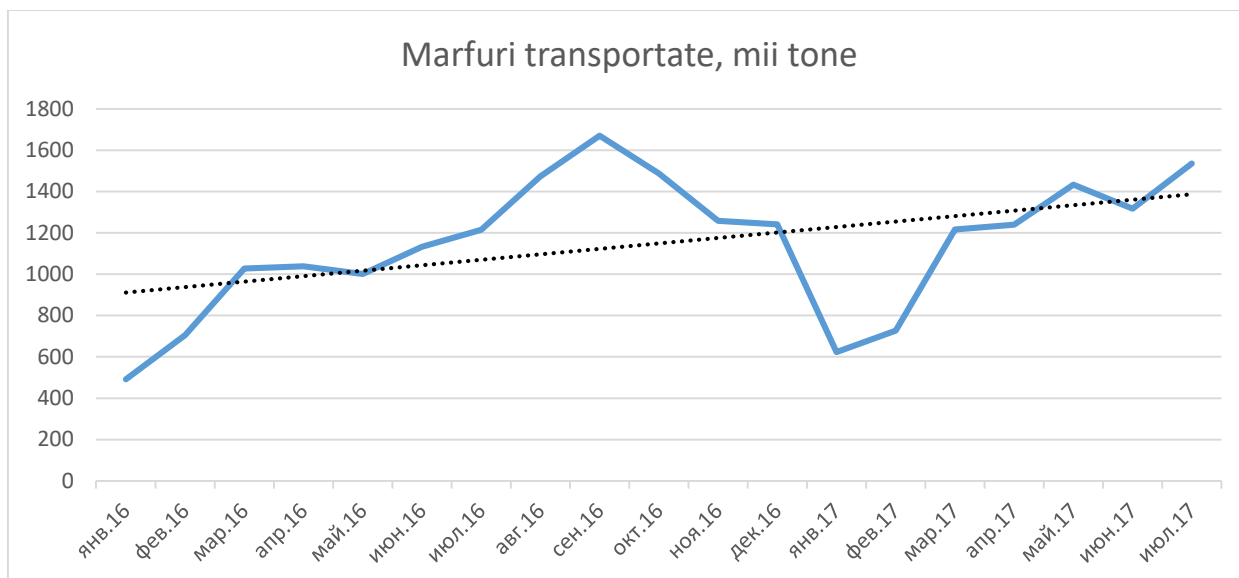


Față de situația de la începutul anului, rata inflației a crescut în anul curent cu 3,8%, cea mai semnificativă creștere fiind înregistrată în categoria serviciilor (+7,1%).

Indicele inflației de bază, excluzând produsele alimentare, băuturi, combustibili, produse și servicii cu prețuri reglementate în luna iulie curent a fost de 5% față de luna iulie 2016, fiind pe un ușor trend ascendent de la începutul anului.



În perioada ianuarie-iulie 2017 întreprinderile de **transport** feroviar, rutier, fluvial și aerian au transportat un volum de mărfuri superior celui înregistrat în perioada similară din anul 2016 cu 26,3%, pe când parcursul mărfurilor a fost cu 22,5% mai mult comparativ cu ianuarie-iulie 2016. Cea mai mare creștere este înregistrată în categoria transportului feroviar, în mărime de 153,78% și respectiv de 172,83%. *Evoluțiile în sectorul de transport denotă trendul ascendent al economiei naționale.*

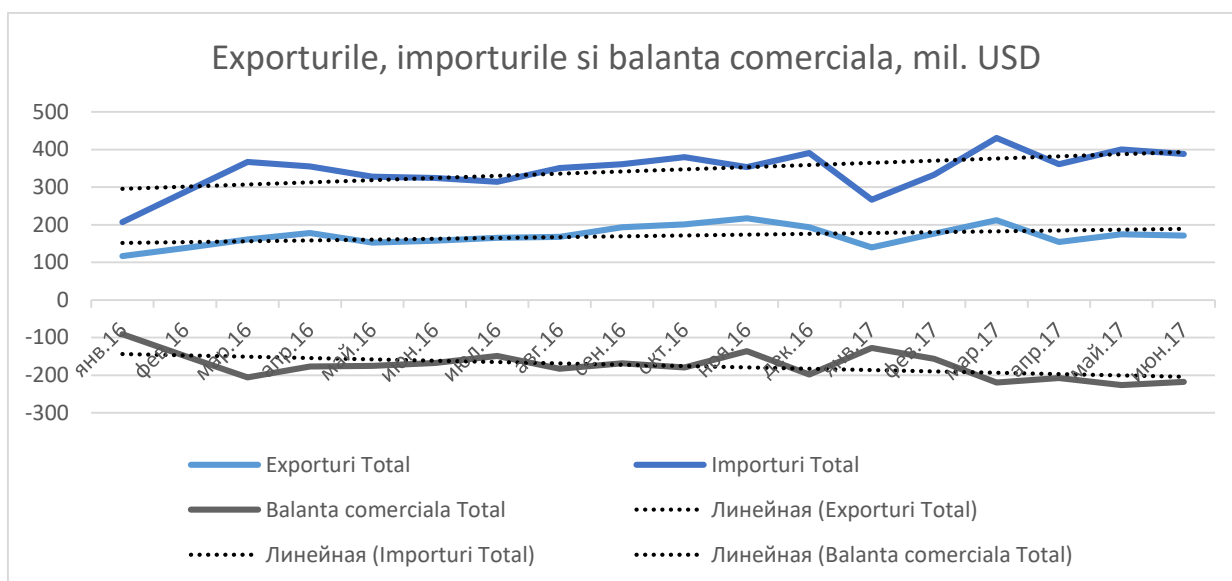


Evoluția **salariului mediu** în economia națională este dinamică. Astfel, câștigul salarial mediul lunar nominal brut a fost în trimestrul II al anului 2017 – 5,636.7 lei, în creștere cu 13,2% față de trimestrul II al anului trecut, în condițiile în care rata inflației anuale este de 5,9% (*creșterea salariului devansează de peste două ori creșterea nivelului prețurilor de consum*). Creșterea în sectorul bugetar și real este de mărime similară (13,2% și respectiv 13%). Cea mai mare creștere este înregistrată în sectorul Sănătate și asistență socială (+22%), urmat de administrație publică, apărare, asigurări sociale obligatorii (+17,6%). Cel mai înalt nivel al salariului pentru economia națională este înregistrat în sectorul Informații și comunicații, urmat de Activități financiare și de asigurări și producția și Producția și furnizarea de energiei electrică și termică, gaze, apă caldă și aer condiționat.

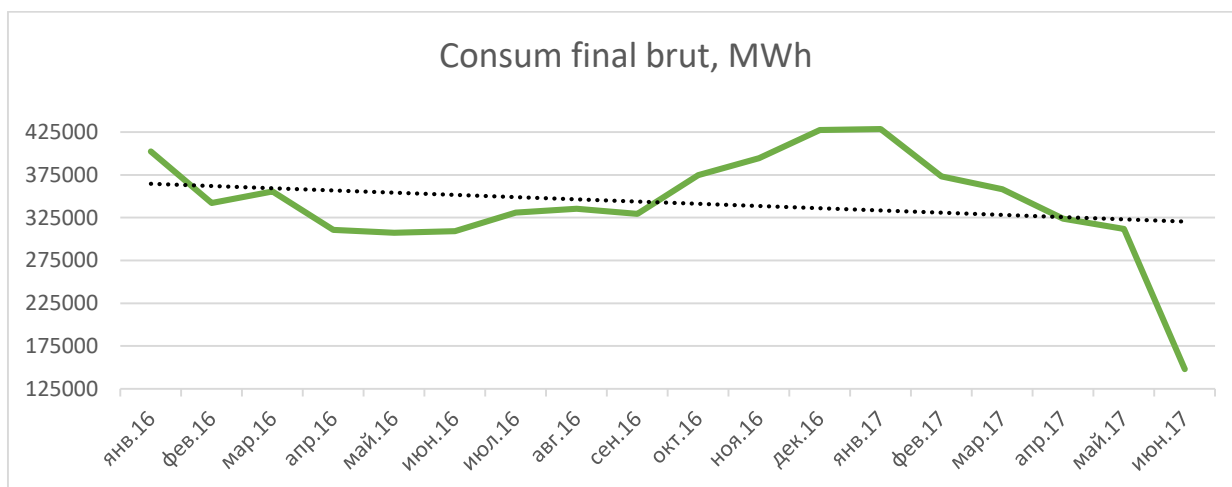
Pe durata primelor 6 luni ale anului curent **exporturile** de mărfuri au totalizat 1,028.2 mil. USD, sau cu 13,6% mai mult față de perioada similară a anului trecut. Exporturile de mărfuri autohtone au crescut cu aceleași 13,6% față de perioada similară a anului trecut, așa cum de altfel a fost situația și în cazul reexporturilor (+13,5%). Distribuția pe zone geografice denotă o creștere a exporturilor destinate statelor UE cu 13,7% mai mult față de ianuarie-iunie 2016 și cu 15,5% a exporturilor destinate statelor CSI. **Importurile** de mărfuri au crescut mai mult în perioada de referință, fiind în creștere cu 16,8%. Mai rapid au crescut importurilor din statele UE, care au crescut cu 16,3%, pe când importurile din statele CSI au crescut cu 14,9%.

Decalajul dintre importuri și exporturi a dus la acumularea unui **deficit a balanței comerciale** în mărime de 1,153.2 mil. USD pe durata primelor 6 luni ale anului, sau cu 19,8% mai mult decât în perioada similară a anului trecut. Creșterea mai accentuată a exporturilor față de importuri în anul curent nu schimbă evoluția descendentă a balanței comerciale. Așa cum se poate vedea din graficul de mai sus, tendința de evoluție a balanței comerciale pentru perioada 2016-2017 linear se prezintă sub o linie descendentă. Deficitul în comerțul bilateral cu statele UE a crescut cu 20,5% față de 14,5% cât a reprezentat creșterea deficitului în comerțul cu statele CSI. Astfel,

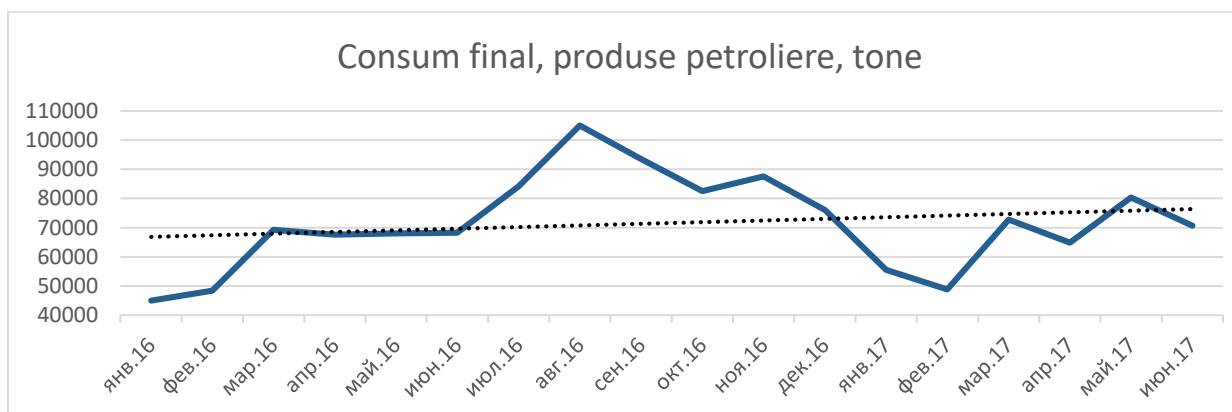
semnarea acordului de liber schimb cu statele UE produce la moment un efect nefast de creștere a deficitului comercial a țării.



Consumul de **energie electrică** pe durata primelor luni ale anului în curs se caracterizează printr-o reducere semnificativă a valorilor pentru luna iunie curent, care reprezintă 48% față de consumul înregistrat în luna iunie 2016 (posibil o greșeală în baza de date statistice, care urmează a fi corectată în luna următoare).



În cazul produselor petroliere se atestă o tendință de creștere a consumului final brut, fiind cu 3,5% mai mare în luna iunie 2017 față de iunie 2016. Totuși, față de luna iunie curent consumul a scăzut cu 12%.

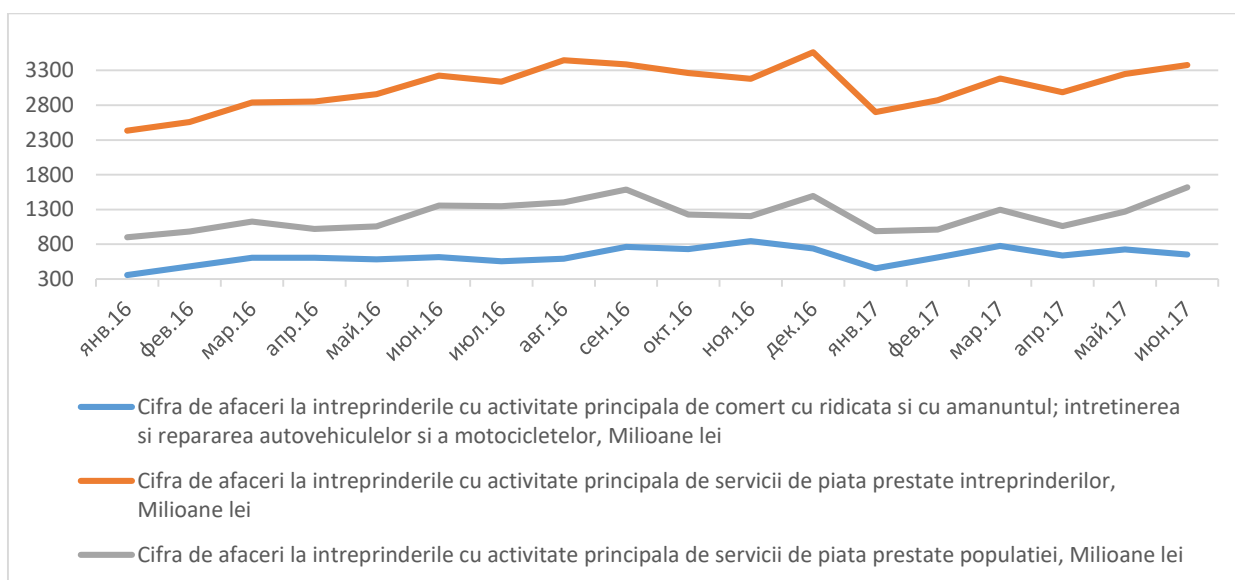


### a. Industria

Pe primele 6 luni ale anului curent indicele producției industriale, față de luna corespunzătoare a anului trecut a reprezentat 99,8%. Cea mai mare scădere este înregistrată în ramura producerii și furnizării de energie electrică și termică, gaze, apă caldă și aer condiționat (-28,9%). În cadrul industriei extractive scăderea este de 3,9%, pe când în cazul industriei prelucrătoare s-a înregistrat o creștere de 3%. Prețurile producătorului în industria au crescut cu 3,8% față de iulie 2016, sau cu 1,9% de la începutul anului. Cea mai mare creștere este înregistrată în sectorul de producere a energiei electrice și termice (+6,4%).

### b. Comerț intern

În primele șase luni ale anului cifra de afaceri în comerțul intern a înregistrat valori în creștere față de perioada similară a anului trecut, continuând tendința de majorare atestată și perioada anterioară. Cifra de afaceri la întreprinderile cu activitate principală de comerț cu ridicata și cu amănuntul; întreținerea și repararea autovehiculelor și a motocicletelor a crescut cu 6,1% față de perioada similară a anului 2016, Cifra de afaceri la întreprinderile cu activitate principală de servicii de piață prestate întreprinderilor a crescut cu 4,7% pe când cifra de afaceri la întreprinderile cu activitate principală de servicii de piață prestate populației a crescut cu 19,5%.



### c. Finanțele publice

În sectorul bugetar, partea de venituri a fost executată la data de 31 iulie curent în creștere cu 18,6% față de datele anului precedent pentru aceeași perioadă. Cea mai mare pondere în creșterea veniturilor a fost asigurată din contul încasărilor din impozite și taxe (+3,2 mld. Lei, sau +20,4%). Impozitele și taxele pe mărfuri și servicii au asigurat o creștere a încasărilor în mărime de 2,3 mld. Lei (+21%), pe când impozitele pe venit au asigurat aproximativ 0,7 mld. Lei (+19,6%) din creșterea înregistrată. Cel mai mult au crescut încasările din impozite pe bunurile imobiliare (+47,5%). Pe perioada raportată cheltuielile bugetului public național au crescut cu 13,3% față de perioada similară a anului trecut. Ritmul de creștere a cheltuielilor bugetului public național fiind mai mic decât ritmul de creștere a veniturilor, acest fapt a dus la reducerea semnificativă a deficitului bugetar, care a fost de doar 4,9 mil. lei.

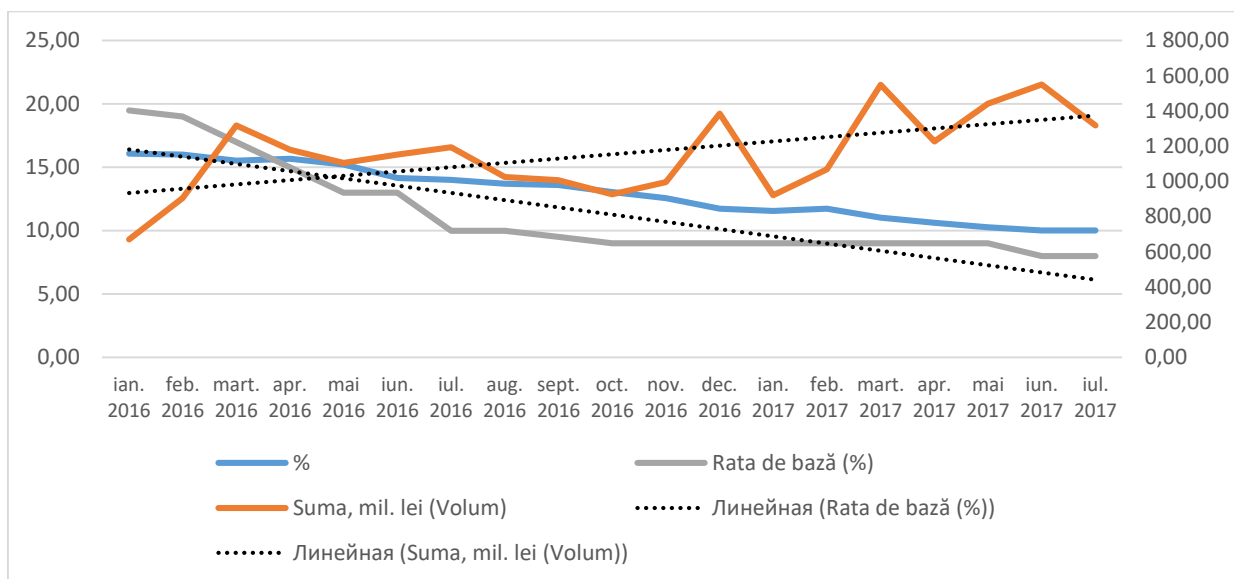
Tab.1 Extras din raportul privind executarea bugetului public național la situația din 30.07.2017, mil. lei

Indicator	Executat	Executat anul curent față de anul precedent
-----------	----------	---

		Executat anul precedent	devieri (+,-)	în %
1	5	6	7	8
<b>Venituri</b>	<b>29.198,3</b>	<b>24619,5</b>	<b>4578,8</b>	<b>118,6</b>
<b>Impozite și taxe</b>	<b>19.064,2</b>	<b>15830,9</b>	<b>3233,3</b>	<b>120,4</b>
Impozite pe venit	4.420,0	3696,2	723,8	119,6
Impozite pe bunurile imobiliare	364,0	246,8	117,2	147,5
Impozite și taxe pe mărfuri și servicii	13.412,2	11088,4	2323,8	121,0
Taxa asupra comerțului exterior și operațiunilor externe	868,0	799,5	68,5	108,6
<b>Contribuții și prime de asigurări obligatorii</b>	<b>8.605,5</b>	<b>7380,0</b>	<b>1225,5</b>	<b>116,6</b>
<b>Granturi primite</b>	<b>137,4</b>	<b>231,2</b>	<b>-93,8</b>	<b>59,4</b>
<b>Alte venituri</b>	<b>1.391,2</b>	<b>1177,4</b>	<b>213,8</b>	<b>118,2</b>
<b>Transferuri primite între bugetul de stat și bugetele locale</b>				
<b>Cheltuieli și active nefinanciare</b>	<b>29.203,2</b>	<b>25779,5</b>	<b>3423,7</b>	<b>113,3</b>
<i>conform clasificăției funcționale</i>				
Servicii de stat cu destinație generală	2.733,5	2741,7	-8,2	99,7
Apărare națională	269,5	270,9	-1,4	99,5
Ordine publică și securitate națională	2.032,4	1632,7	399,7	124,5
Servicii în domeniul economiei	2.454,1	2029,7	424,4	120,9
<i>* inclusiv transferuri între BS și BL</i>				
Protecția mediului	75,5	76,9	-1,4	98,2
Gospodăria de locuințe și gospodăria serviciilor comunale	654,1	507,3	146,8	128,9
<i>* inclusiv transferuri între BS și BL</i>				
Ocotirea sănătății	3.878,7	3140,6	738,1	123,5
Cultură, sport, tineret, culte și odihnă	706,7	612,0	94,7	115,5
Învățământ	5.395,3	4845,1	550,2	111,4
<i>* inclusiv transferuri între BS și BL</i>				
Protecție socială	11.003,4	9922,6	1080,8	110,9
<b>Sold bugetar (deficit (-), excedent(+))</b>	<b>-4,9</b>	<b>-1160,0</b>	<b>1155,1</b>	<b>0,4</b>
<b>Surse de finanțare</b>	<b>4,9</b>	1160,0	-1155,1	0,4
<b>Active financiare</b>	<b>-64,9</b>	298,8	-363,7	<0
<b>Datorii</b>	<b>1.445,3</b>	<b>1380,0</b>	<b>65,3</b>	<b>104,7</b>
<b>Datorii interne</b>	<b>45,2</b>	<b>1565,5</b>	<b>-1520,3</b>	<b>2,9</b>
<b>Împrumuturi externe</b>	<b>1.383,4</b>	<b>98,8</b>	<b>1284,6</b>	<b>&gt;200</b>
<b>Modificarea soldului de mijloace bănești</b>	<b>-1.375,5</b>	<b>-518,8</b>	<b>-856,7</b>	<b>&gt;200</b>
<b>Sold de mijloace bănești la începutul perioadei</b>	<b>4.780,5</b>	<b>3182,4</b>	<b>1598,1</b>	<b>150,2</b>
<b>Corectarea soldului de mijloace bănești</b>	<b>-2,3</b>			
<b>Sold de mijloace bănești la sfârșitul perioadei</b>	<b>-6.153,7</b>	<b>-3701,1</b>	<b>-2452,6</b>	<b>166,3</b>

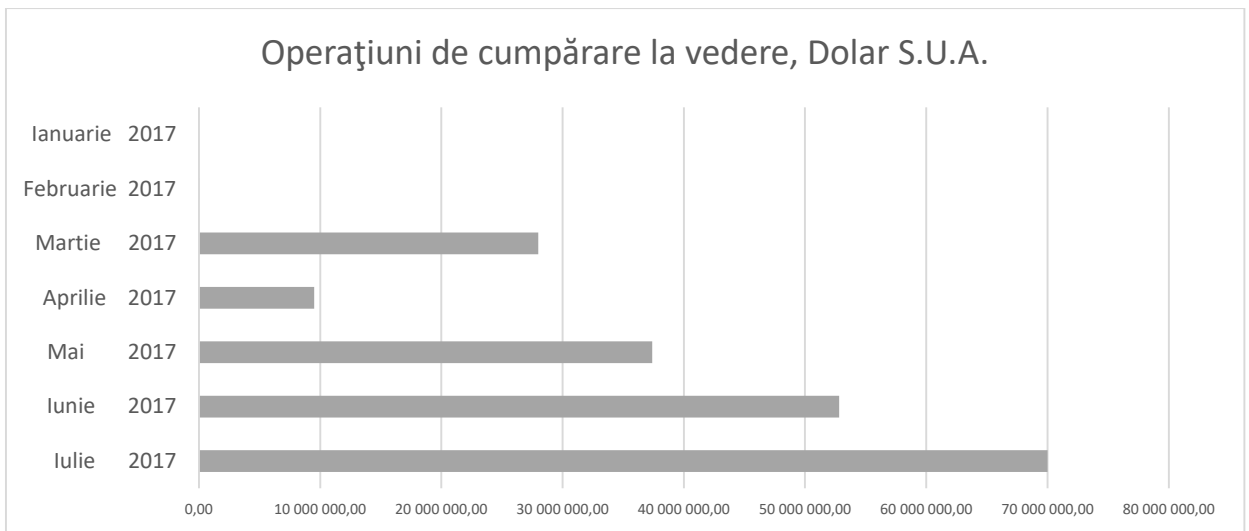
d. sectorul bancar

Politica monetară implementată de autoritatea competentă a fost caracterizată pe durata de reducerea mărimii ratei de bază, care a ajuns la mărime de 7,5% cu aplicare începând cu 28 august curent. Reducerea ratei de bază acționează pozitiv asupra reducerii ratelor dobânzii medii ponderate la creditele noi acordate, și implicit la majorarea volumelor de mijloace financiare creditate de instituțiile financiare din țară, conform graficului de mai jos.



Pe durata primelor 7 luni ale anului au fost oferite credite noi în volum de 9,1 mld. Lei. Spre comparație, în perioada similară a anului trecut volumul mijloacelor creditate de către băncile comerciale a fost de doar 7,5 mld. Lei.

Față de situația de la începutul anului rezervele valutare deținute de BNM s-au majorat cu 13%, fiind în mărime de 2,5 mld. USD la data de 18 august curent. Astfel, de la începutul anului BNM a majorat rezervele valutare cu 286,5 mil. USD. În conformitate cu datele privind activitatea BNM pe piața valutară, de la începutul anului BNM a cumpărat de pe piața valutară 197,7 mil. USD, sau echivalentul a aproximativ 3,7 mld. Lei. Astfel, de la începutul anului, prin operațiunile de procurare de valută BNM a pus în circulație peste 3,7 mld. Lei fără acoperire în bunuri sau servicii, sau estimativ 41% din volumul mijloacelor creditate de către băncile comerciale. În acest fel, la fiecare 1 leu creat de băncile comerciale prin finanțarea activităților productive, BNM a pus în circulație 41 banuți fără acoperire care implicit reprezintă mijloace inflaționiste fără un rol direct în aspect economic sau social.



La data de 29 august curent leul moldovenesc a crescut în valoare față de dolarul SUA (+10%), rubla rusească (+8%) și hrivna ucraineană (+4%) și s-a depreciat față de EUR (-2%) și leul românesc (-1%).

La sfârșitul lunii iulie soldul datoriei la credite s-a diminuat ușor (-0,5%) față de valoarea de la începutul anului, dar au crescut soldul datoriei la credite neperformante (+5%).

